

SEGURIDAD



SÍNTESIS INFORMATIVA



COMUNICACIÓN SOCIAL



GOBIERNO DE LA
CIUDAD DE MÉXICO



SSC

Este documento es público, ajeno a cualquier partido político.
Queda prohibido el uso para fines distintos al desarrollo social.

EN MILPA ALTA

Reporta SSC detención de talamontes

REDACCIÓN
GRUPO CANTÓN

CIUDAD DE MÉXICO. — Durante un fuerte operativo implementado por policías de la Secretaría de Seguridad Ciudadana en Milpa Alta, para prevenir la tala clandestina, las autoridades detuvieron a un masculino por derribar árboles endémicos.

En una conferencia, el titular de la SSC, Pablo Vázquez, acompañado del jefe de gobierno, Martí Batres, detalló que, como parte de la estrategia para combatir delitos ambientales, los agentes llevaron a cabo patrullajes en áreas boscosas y comunales, pues, en la actualidad, la tala clandestina es considerada un delito grave.

La detención de un presunto líder de taladores se llevó a cabo en el paraje Tuchiniac, en el pueblo Santa Ana Tlacotenco, cuando en pleno operativo los uniformados detectaron el sonido de una motosierra, por lo que sigilosamente se acercaron al lugar.

En el espacio, hallaron a Israel "N", de 48 años de edad, con una motosierra en las manos y un gancho trocero, herramienta utilizada para mover troncos; a un costado, también hallaron una camioneta cargada con cinco troncos, por lo que lo detuvieron y pusieron a disposición del MP.

CÉLULA

○ Según investigaciones, el ahora detenido es el líder de una célula dedicada a la tala clandestina en la zona.



Aprovechan delincuentes interrupción de aplicaciones

Utilizan ciberfallas para hurtar datos

Alertan sobre posible robo de información con el pretexto de restablecer servicio

VIRIDIANA MARTÍNEZ

Ciberdelincuentes pueden aprovechar interrupciones repentinas en las aplicaciones para buscar y robar información de los usuarios con el pretexto de restablecer el servicio, alertó la Policía Cibernética de la Secretaría de Seguridad Ciudadana (SSC).

De acuerdo con los monitoreos que realiza la unidad se han presentado interrupciones repentinas en los sistemas de redes sociales.

“Podría suceder a partir de algún suceso como cuando se caen las redes, en donde los cibercriminales podrían aprovechar esas posibilidades u oportunidades para hacer un mal uso”, señaló Fátima Colín, suboficial de la Policía Cibernética.

En esos momentos de confusión es cuando podrían solicitar información con el argumento de restablecer cuentas o perfiles, refirió la SSC.

El frecuente uso de la tecnología para diversas actividades hace también más propensos a los usuarios a ciberdelitos.

“Podrían ser víctimas de suplantación de identidad, de extorsión, hasta algún tipo de fraude, ya que si nosotros compartimos algún dato personal no sabemos a dónde va a parar nuestra información, con qué objetivo, con qué fin o qué persona lo va a utilizar”, explicó Colín.

Es fundamental tomar medidas preventivas, señaló.

Llamaron a ser conscientes de que desde las cuentas digitales por servi-

cios bancarios en línea, correos electrónicos o plataformas de comercio virtual se almacena una gran cantidad de información personal y financiera y por eso la importancia de tomar medidas de seguridad.

Pidieron desconfiar de solicitudes inesperadas de información. En caso de recibir mensajes o correos en los que pidan datos personales ante la interrupción del sistema, es necesario verificar que sea real la fuente antes de dar información.

Usar canales oficiales de comunicación de la plataforma como página oficial o redes sociales verificadas.

Tener actualizada la información de seguridad, tener contraseñas robustas y únicas para cada cuenta.

Habilitar la autenticación en dos pasos, es importante. Además de no ingresar a enlaces sospechosos que llegan al correo o mensajes de texto.

Si se tiene la impresión de que se está a punto de ser víctima de un intento de fraude o robo de identidad informar a la plataforma y comunicarse con la Policía Cibernética.

En caso de dudas o de ser víctimas de un ciberdelito las personas pueden comunicarse al número 555 242 5100, extensión 5086 o al correo electrónico policia.cibernetica@ssc.cdmx.gob.mx.



PROTECCIÓN DIGITAL

La Policía Cibernética invita a tomar medidas para fortalecer la seguridad de las cuentas en plataformas digitales. Cada paso puede marcar la diferencia en la protección.

- DESCONFIA** de solicitudes inesperadas de información y verifica la autenticidad.
- UTILIZA** canales seguros de comunicación, como sitios web oficiales o redes verificadas.
- ASEGÚRATE** de tener contraseñas robustas y habilita la autenticación en dos pasos.
- EVITA** hacer clic en enlaces enviados en correos o mensajes de texto dudosos.
- SI SOSPECHAS** que puedes ser víctima, informa a las autoridades correspondientes.

Fuente: SSC.



SIN DARLES WEB@

SACAN CIBERDELINCUENTES RAJA CUANDO FALLAN LAS APPS **PÁG. 4**



ALERTA SSC POSIBLE ROBO DE INFORMACIÓN

NO SE APP... ENDEJE

APROVECHAN DELINCUENTES CIBERFALLAS PARA HURTAR DATOS

VIRIDIANA MARTINEZ

Ciberdelinquentes pueden aprovechar interrupciones repentinas en las aplicaciones para buscar y robar información de los

usuarios con el pretexto de restablecer el servicio, alertó la Policía Cibernética de la Secretaría de Seguridad Ciudadana (SSC).

De acuerdo con los monitoreos que realiza la unidad se han presentado interrupciones repentinas en los sistemas de redes sociales. "Podiera

suceder a partir de algún suceso como cuando se caen las redes, en donde los cibercriminales pudieran aprovechar esas posibilidades u oportunidades para hacer un mal uso", señaló Fátima Colin, suboficial de la Policía Cibernética.

En esos momentos de confusión es cuando podrían solicitar información con el argumento de restablecer cuentas o perfiles, refirió la SSC.

El frecuente uso de la tecnología para diversas actividades hace también más propensos a los usuarios a cibercrimitos.

"Podrían ser víctimas de suplantación de identidad, de extorsión, hasta algún tipo de frau-

de, ya que si nosotros compartimos algún dato personal no sabemos a dónde va a parar nuestra información, con qué objetivo, con qué fin o qué persona lo va a utilizar", explicó Colin.

Es fundamental tomar medidas preventivas, señaló.

Llamaron a ser conscientes de que desde las cuentas digitales por servicios bancarios en línea, correos electrónicos o plataformas de comercio virtual se almacena una gran cantidad de información personal y financiera y por eso la importancia de tomar medidas de seguridad.



En caso de dudas o de ser víctimas de un ciberdelito las personas pueden comunicarse al número 555 242 5100, extensión 5086 o al correo electrónico policia.cibernetica@ssc.cdmx.gob.mx.

PROTECCIÓN DIGITAL

La Policía Cibernética invita a tomar medidas para fortalecer la seguridad de las cuentas en plataformas digitales. Cada paso puede marcar la diferencia en la protección.

The infographic features a dark blue background with a glowing blue grid. On the left, a person in a hoodie is shown with their hand held up, palm facing forward, with glowing blue dots on the fingers, suggesting a digital interface or a hacker. On the right, five padlock-shaped icons are arranged in a column, each containing a security tip. The tips are: 1. **DESCONFIA**: de solicitudes inesperadas de información y verifica la autenticidad. 2. **UTILIZA**: canales seguros de comunicación, como sitios web oficiales o redes verificadas. 3. **ASEGÚRATE**: de tener contraseñas robustas y habilita la autenticación en dos pasos. 4. **EVITA**: hacer clic en enlaces enviados en correos o mensajes de texto dudosos. 5. **SI SOSPECHAS**: que puedes ser víctima, informa a las autoridades correspondientes.

Fuente: SSC.



VAN 200 MIL MULTAS POR INVADIR CARRILES

LÍNEAS 4, 5 Y 6 DEL METROBÚS LAS MÁS AFECTADAS

Durante el 2023 se reportaron la intromisión a sus carriles exclusivos en más de 5, 600 ocasiones por vehículos privados

OMAR MONTALVO
GRUPO CANTÓN

CIUDAD DE MÉXICO. – Los carriles confinados para el tránsito de las unidades del Metrobús durante 2023 sumaron más de cinco mil invasiones por parte de vehículos privados, lo que tuvo como resultado que los agentes de tránsito de la Secretaría de Seguridad Ciudadana (SSC) emitieran más de 200 mil multas.

La Dirección Ejecutiva de Operación Técnica y Programática, que encabeza Viridiana Delgado, en la administración del Metrobús, compartió que en 2023 fueron invadidos los carriles confinados en 5 mil 605 ocasiones.

Los meses con más frecuencia de este tipo de incidentes fueron febrero con mil 386 y noviembre con mil 86 casos, según indicaron los datos compartidos a través de una solicitud de información vía transparencia.

En el mismo periodo anual, las rutas con más invasión de carriles fueron la Línea 6 que va de El Rosario a Villa de Aragón con mil 593 invasiones; seguida por la Línea 5 en su trayecto Preparatoria 1 a Río de los Remedios; y la Línea 4 en mil 172 ocasiones.

Esta última ruta tiene sus trayectos norte y sur de Buenavista a San Lázaro, más sus extensiones de San Lázaro al Aeropuerto Internacional de la Ciudad de México (AICM) y a Alameda Oriente, Calle 6 y Pantitlán.

La SSC reportó que las invasiones detectadas derivaron en un total de 206 mil 612 infracciones.

Durante 2022 los casos de

vehículos fueron menores, ya que la administración del Metrobús detectó 3 mil 442 incidentes.

En este caso, la invasión de carriles se concentró únicamente en la Línea 4, pues más de la mitad de casos ocurrieron en el trayecto de la ruta naranja con mil 753 invasiones por parte de vehículos particulares.

Del registro anual de invasiones a los carriles confinados, la mayoría ocurrieron durante en octubre con un registro de mil 296 incidentes.

La cantidad de infracciones que emitieron los elementos de tránsito a los automovilistas ascendió a 116 mil 798 multas.

En marzo, se viralizó un video que evidenció a un chofer detener la unidad de Metrobús, luego de que un conductor intentó confrontarlo, a pesar de que conducía un vehículo en un carril confinado y en sentido contrario.

DAÑOS



- 3,442 incidentes.
- 206, 612 infracciones





- Febrero y noviembre, son los meses que registraron el mayor número de bloqueos



Mi Policía es una aplicación para teléfonos inteligentes que tiene el objetivo de acercar los servicios policiales al ciudadano.

Choque de tráiler paró la Línea 5

METRO

POR IONÁS LÓPEZ

jonas.lopez@gtmm.com.mx

Cerca de las 01:20 horas de ayer, un tráiler volcó en Circuito Interior entre las estaciones Aragón y Oceanía de la Línea 5 del Metro, lo que provocó la muerte del operador, la suspensión durante todo el día del transporte colectivo y caos vehicular.

El siniestro también generó daños en el muro de contención de la Línea 5 con dirección a Pantitlán y en un puente peatonal, junto con su malla antisuicidios.

La estación Terminal Aérea se ubica frente al AICM, por lo que se complicó la llegada de los usuarios del Metro que tenían vuelos programados.

Unos 70 autobuses de la Red de Transporte de Pasajeros (RTP) suplieron al Metro y brindaron servicio provisional en el tramo afectado. También se brindó apoyo con vehículos de la Secretaría de Seguridad Ciudadana.

Luego de una inspección, las autoridades informaron que no hubo afectaciones graves a la infraestructura operativa del Metro, como las vías, sistema de pilotaje automático, señales y cableado.

Sin embargo, el puente peatonal dañado tendría que ser retirado para evitar riesgos. Las maniobras para el retiro de esta infraestructura durarían unas diez horas, informaron las autoridades.

Al cierre de la edición, estimaron que el servicio de trenes en la Línea 5 se restablecería hoy, pero no indicaron en qué horario.



Fotos: Pável Jurado y René Patraca

El servicio en la Línea 5 se dio de forma parcial ayer debido a que el tráiler dañó el muro de contención en uno de sus tramos.



Los usuarios del Metro afectados debieron buscar alternativas, como el servicio de autobuses de RTP que se habilitó.



'Deberían ser más organizados'

REFORMA / STAFF

Roberto Demesa, quien vino desde Tamaulipas a visitar a su familia en la Ciudad de México, se vio afectado ayer debido al cierre parcial de la Línea 5 del Metro.

"Muchos que venimos de afuera, ya venimos programados para un viaje de qué estación a qué estación tenemos que viajar, porque ahorita ya transbordé dos veces y ya estoy desesperado, no puedo llegar a la estación Terminal Aérea", expresó.

"Yo siempre había viajado en esta ruta, quizás tenga otras alternativas para llegar al aeropuerto, pero desconocía de esta situación", agregó.

Demesa no tenía conocimiento del cierre, por lo que perdió tiempo en lo que se trasladó a la estación mediante el servicio de apoyo de unidades de la Red de Transporte Público (RTP) y unidades de la Secretaría de Seguridad Ciudadana (SSC).

"Sí, deberían de ser un poquito más organizados (...) nosotros que venimos de afuera, pues sí nos afecta mucho. A lo mejor, la población que vive aquí en el centro, pues ya está acostumbrada, ya sabe a dónde ir, a dónde ver, ya sabe a dónde salir, pero nosotros, que ya traemos una planificación del recorrido que hacemos para ir de un lugar a otro, sí nos afecta", subrayó.

Tras el cierre de las estaciones que van de Pantitlán a Consulado en ambos sentidos, debido a que un tráiler volcó sobre la barda perimetral de la intersección Oceanía-Aragón de la Línea 5, decenas de usuarios buscaron otras alternativas para trasladarse a sus trabajos.

"Me afecta porque lo ocupo para dirigirme a mi trabajo, ya tengo retraso de 10 minutos, pero espero que este servicio provisional sea eficiente", indicó Salvador Salinas, usuario frecuente de la L-5.

Luis Hernández, quien utiliza diario el Metro para sus traslados, se subió a una patrulla para poder llegar a

su destino.

"Tal vez voy tarde a la chamba, pero podré decirles a mis compañeros que llegue en una patrulla, algo que nunca me había pasado", destacó un tanto resignado ante la situación.

La movilidad en la zona fue compleja a lo largo del día para miles de personas, tanto usuarios del Metro como automovilistas.

Roberto Demesa,
turista

/// Muchos que venimos de afuera, ya venimos programados para un viaje de qué estación a qué estación tenemos que viajar, porque ahorita ya transbordé dos veces y ya estoy desesperado".

Luis Hernández,
usuario del Metro

/// Tal vez voy tarde a la chamba, pero podré decirles a mis compañeros que llegue en una patrulla, algo que nunca me había pasado".



■ Usuarios padecieron ante el cierre de las estaciones de la L-5.



■ Ante la urgencia de llegar, los usuarios del Metro aceptaron abordar patrullas o tratar de subir unidades de la RTP.



CAOS VIAL Y SIN SERVICIO EN L5 POR VOLCADURA DE TRÁILER

SE SUSPENDIÓ OPERACIÓN EN 6 ESTACIONES

El vehículo chocó en el tramo Oceanía-Aragón; miles de usuarios del Metro quedaron varados y hubo largas filas de autos en Circuito Interior, que tardaron hasta 40 minutos en avanzar. | A20 |



Volcadura de tráiler deja sin servicio a la L5 del STC

Unidad cayó a vías entre Oceanía y Aragón y solamente funcionó tramo Politécnico-Consulado; el accidente generó un caos vial y retrasos en viajes a usuarios; se prevé que hoy reabra

LAURA ARANA,
JUAN CARLOS WILLIAMS,
ALBERTO ACOSTA
Y KEVIN RUIZ

—metropoli@eluniversal.com.mx

La volcadura de un tráiler sobre infraestructura del Metro en su tramo Oceanía-Aragón, de la Línea 5, llevó a la suspensión del servicio en seis estaciones, de Consulado a Pantitlán, lo que ocasionó que usuarios se trasladaran en unidades de la Red de Transporte de Pasajeros (RTP) y otras alternativas como Metrobús y Trolebús.

Fue alrededor de las 1:20 horas del martes cuando un tráiler con contenedores de plástico volcó sobre la barda perimetral de la interestación referida y un puente peatonal.

Por el incidente, una mujer de 45 años resultó lesionada, diagnosticada como policontundida.

El operador del camión fue rescatado por los cuerpos de emergencia y trasladado bajo custodia policial a un hospital, en donde falleció debido a las lesiones.

Ante la magnitud del accidente, este martes la Línea 5 del Metro únicamente operó del tramo de Politécnico a Consulado.

Las unidades de RTP brindaron apoyo para el traslado de usuarios e incluso patrullas de la Secretaría de Seguridad Ciudadana (SSC) auxiliaron a los pasajeros afectados.

El servicio en la Línea 5 se prevé que sea reanudado en su totalidad este miércoles, luego de que durante toda la mañana y tarde del martes se realizaran trabajos para liberar el espacio en las vías y realizar pruebas de la infraestructura del Metro, como vías y recorridos de trenes en vacío que garanticen la operatividad.

El Circuito Interior también se vio afectado en su cruce con la calle Jericó, en la colonia Simón Bolívar, en la alcaldía Venustiano Carranza, con dirección al Aeropuerto Internacional de la Ciudad de México (AICM) por las maniobras de retiro del tráiler volcado, con ayuda de una grúa telescópica.

Retiro de las estructuras

Al arribar al sitio del incidente, el director general del Sistema de Transporte Colectivo Metro (STC), Guillermo Calderón, informó que la Secretaría de Obras y Servicios (Sobse) trabajaría en el retiro de un puente peatonal y una estructura antisuicidios afectados por el impacto del camión.

Desde las 12:00 horas, el Gobierno de la Ciudad de México descartó afectación en la infraestructura operativa del Metro, por lo que únicamente llevó a cabo labores de limpieza de las vías y posteriormente verificó que todos los equipos de instalaciones fijas operen correctamente.

El mandatario Martí Batres — en conferencia de prensa en el hospital *Rubén Leñero*— confirmó la muerte del conductor del tráiler y el traslado a un hospital de la persona que lo acompañaba, quien resultó lesionada.

Detalló que las labores que se realizaron en el lugar del accidente se llevaron a cabo con ayuda de grúas, y una vez concluidas las maniobras, se procedió a realizar pruebas operativas para verificar que en efecto no hubo afectaciones a las vías del Metro.

“(....) Se calcula que hoy [martes] por la noche se estará terminando, pero realmente ya estará todo restaurado en la madrugada o mañana [miércoles]”, aseguró el jefe de Gobierno.

En la zona cerca de 150 personas trabajaron en el retiro del tráiler, así como del puente peatonal dañado. También se requirió la presencia de dos grúas para la maniobra que se extendió por más de 12 horas.

La Secretaría de Obras y Servicios capitalina informó que el puente peatonal ubicado en Circuito Interior, a la altura de la avenida 503, en dirección al aeropuerto, será reemplazado, por lo que una vez retirado comenzará la fabricación de las estructuras metálicas para la reconstrucción. ●



GUILLERMO CALDERÓN
Director del Metro

"Hay daños en la malla ciclónica, pero los sistemas de energía eléctrica, el pilotaje automático, señalización y vías se encuentran en óptimas condiciones"

MARTÍ BATRES
Jefe de Gobierno de la CDMX

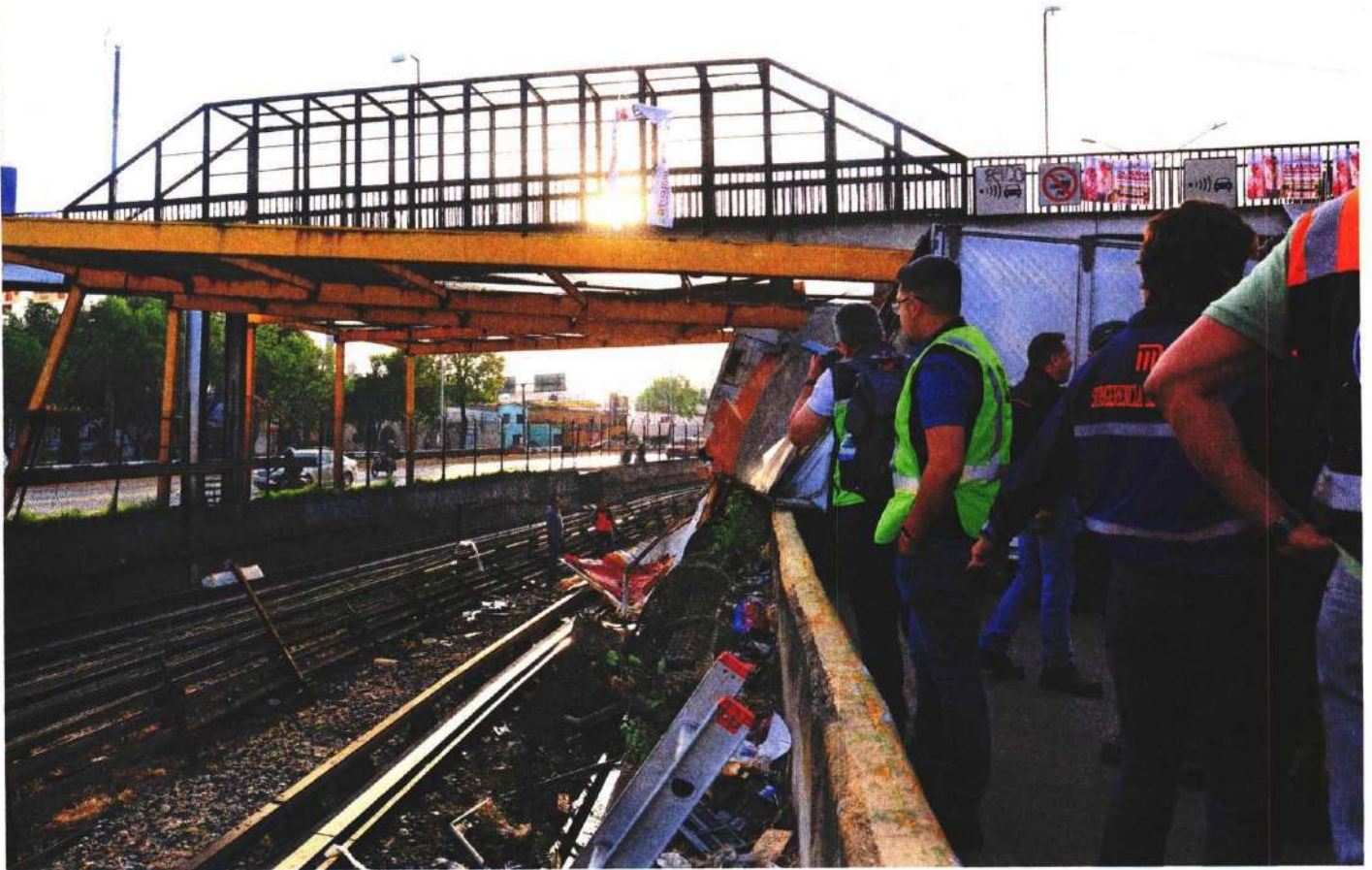
"Se calcula que hoy [martes] por la noche se estará terminando, pero realmente ya estará todo restaurado en la madrugada o mañana [miércoles]"



Durante la mañana y tarde del martes se realizaron trabajos para retirar el tráiler y el puente dañado.



IVÁN MONTAÑO. EL UNIVERSAL



El camión impactó un puente peatonal y posteriormente cayó a las vías. El conductor murió en el hospital por las lesiones.



EL CHOFER MURIÓ Y SU ACOMPAÑANTE SUFRIÓ LESIONES

Vuelca tráiler sobre estructura de la L5 del Metro; miles de usuarios afectados

Autoridades confían en que hoy se reanude el servicio // El accidente ocurrió entre las estaciones Oceanía y Aragón

El Gobierno de la Ciudad de México confió en que hoy se reanude el servicio en las cinco estaciones cerradas de la línea 5 del Metro, luego de que la madrugada de ayer un tráiler volcó sobre la barda perimetral en la intersección Oceanía-Aragón, que dejó saldo de una persona muerta y otra herida, así como la afectación a miles de usuarios que utilizan esa ruta que va de Pantitlán a Instituto Politécnico Nacional.

El accidente también afectó el tránsito vehicular en Circuito Interior, el cual estuvo cerrado durante el día a la altura de la colonia Simón Bolívar, lo que derivó en largas filas de autos que buscaban alternativas entre las calles de las colonias Casas Alemán, Cerro Prieto y ex Escuela de Tiro, sin éxito.

El accidente ocurrió a la 1:20 horas, cuando, según el reporte de las autoridades, el conductor perdió el control del vehículo en una curva de Circuito Interior, lo que provocó que se deslizará hacia la malla ciclónica del Metro, arrastrando a su paso un puente peatonal.

Alrededor de 150 elementos de cuerpos de emergencia trabajaron todo el día en las maniobras para el retiro de la estructura y el tráiler, por lo que primero se tuvo que recortar el puente y después, con el uso de grúas, jalar el vehículo.

Tras una revisión preliminar, se descartaron afectaciones en la

infraestructura de la línea 5; sin embargo, se deberá hacer un peritaje y pruebas operativas antes de reiniciar el servicio en el tramo afectado, que va de Eduardo Molina a Pantitlán.

Las autoridades reportaron daños en el muro de contención y la



malla ciclónica, aunque la principal afectación fue en las charolas donde se deposita todo el cableado, que fueron arrancadas.

Ante esta situación, la Red de Transporte de Pasajeros ofreció servicio gratuito con 70 autobuses para cubrir la ruta del Metro que no tenía servicio, que en horas pico se incrementó a 80 unidades, según informó la Secretaría de Movilidad, lo que resultó insuficiente, por lo que también se habilitaron 30 camiones costeros y 150 unidades de la policía capitalina.

A consecuencia del choque, el conductor del tráiler falleció en el hospital, mientras su acompañante fue reportada con lesiones.

Por la noche, el Sistema de Transporte Colectivo señaló que se espera que el servicio de Pantitlán a Consulado se reanude hoy, luego de que al cierre de la edición personal de la Secretaría de Obras y Servicios continuaba con los trabajos de seccionamiento del puente peatonal, después de retirar la pesada unidad.

Por el accidente, la Fiscalía General de Justicia local inició una carpeta de investigación por los delitos de daños a las vías generales de comunicación y homicidio.

Alejandro Cruz Flores, Bertha Teresa Ramírez, Josefina Quintero Morales y Laura Gómez Flores

◀▲ Cientos de usuarios de la línea 5 del Metro resultaron afectados debido a la volcadura de un tráiler la madrugada de ayer cuando circulaba por Circuito Interior. La pesada unidad afectó el muro perimetral, la malla ciclónica y las bandejas del cableado. Foto Alfredo Domínguez

Tráiler choca en Circuito Interior

Vive la capital un día de caos vial sin la mitad de la Línea 5 del Metro

CONDUCTOR DE LA UNIDAD muere tras volcadura y su unidad daña la estructura del STC entre las estaciones Oceanía y Aragón; el Jefe de Gobierno, Martí Batres, afirma que hoy funcionará toda la ruta de este transporte

Por Eunice Cruz
eunice.cruz@razon.com.mx

La volcadura de un tráiler sobre Circuito Interior, entre las estaciones Oceanía y Aragón de la Línea 5 del Metro, provocó la suspensión del servicio de la mitad de la ruta durante el día de ayer. Los usuarios tuvieron que tomar rutas alterna y hasta ir de "moscas" en unidades de la Secretaría de Seguridad Ciudadana (SSC) para continuar con sus viajes.

De acuerdo con la dependencia capitalina, el choque del tráiler contra la barda perimetral del Metro, dirección suroriental, en la alcaldía Venustiano Carranza, ocurrió a las 01:20 horas. En el accidente, la unidad invadió las vías de los trenes y dañó un puente peatonal.

Las afectaciones fueron tales que el retiro de la unidad accidentada, así como del puentes y otros elementos de las instalaciones del Sistema de Transporte Colectivo (STC) Metro no concluyó previo al inicio de operaciones.

Frente a esta situación, el Metro informó en redes sociales sobre la suspensión del servicio entre las estaciones Pantitlán y Consulado, por lo que los usuarios que viajaban de la estación Politécnico con dirección a Pantitlán tuvieron que ser desalojados al llegar a Consulado.

Irma, quien vive en la esquina las calles Jerico y Sucres, frente a lugar del accidente, comentó a *La Razón* que desde la madrugada hubo tráfico en la zona y gente que buscaba cómo movilizarse.

"Las calles parecen avenidas, en la mañana había tráfico en todas partes, la gente estaba desesperada por llegar a sus trabajos y durante el día no han dejado de llegar trabajadores", mencionó la vecina.

A las 07:30 horas comenzó el servicio de apoyo de RTP en la estación Pantitlán. Las unidades salieron aproximadamente cada cinco minutos y a pesar de que las autoridades intentaron que fluyera la circulación, no fue así, pues en el Cetrám se cruzaban los vehículos de apoyo a las Líneas 9 y 5, más los camiones y combis de rutas al Estado de México.

"No hay señalizaciones, nos hacen caminar hasta el último rincón del Cetrám para tomar el transporte.

"Casi caminé lo que es una estación, porque vengo del otro lado del paradero y si le preguntas a los policías te mandan a otro lado, hasta ellos se confunden con las rutas", mencionó Karina mientras caminaba apresurada.

La SSC brindó apoyo a los usuarios

afectados con camiones costeros y unidades policiales. La afluencia fue tanta que los vehículos se llenaban en un instante y algunos pasajeros viajaron de "mosca" para evitar perder más tiempo.

En la estación Terminal Aérea el tráfico fue mayor e frenó el traslado de quienes iban a la Terminal 1 del Aeropuerto Internacional de la Ciudad de México.

En la estación Oceanía, la cual conecta con la Línea B, destacó la desesperación de las personas, ya que muchos estuvieron desorientados al no contar que el servicio de la Línea 5 y acudieron con los policías para resolver sus dudas. Otros optaron por tomar taxi o camiones.

"Una raya más al tigre, otra línea que no funciona, ahorita me voy a gastar aproximadamente 70 pesos en el taxi para llegar a mi trabajo y mañana seguramente me voy a tener que levantar dos horas antes para llegar a tiempo", dijo Roberto, quien hasta ese momento no sabía del accidente y esperaba que un taxista le hiciera la parada.

El flujo vehicular sobre Circuito Interior, a la altura del accidente, fue a vuelta de rueda, pues había automovilistas que paraban para ver lo sucedido.

Adriana bajó de un RTP en la estación Oceanía, con dirección Politécnico, pues la unidad no avanzaba más.

"¡Ya estuvo que llegue tarde!", "ahora a ver hasta cuándo arreglan esto", "de aquí a que subimos nos van a dar las 12", expresaron algunas personas que hacían fila para tomar el transporte a Pantitlán.

"Vengo caminando desde una estación atrás porque no me pude subir, los camiones vienen muy llenos, tengo en la fila diez minutos y no se ha parado ninguno, todos se siguen porque vienen saturados, pero no pienso caminar otra estación más", expresó Marina en la estación Aragón.

Por la tarde, las autoridades capitalinas confirmaron la muerte del conductor del tráiler debido a las lesiones e informaron que una mujer de 45 años de edad resultó con lesiones.

En un inicio, el Gobierno capitalino previó que los trabajos llevarían de cinco a ocho horas, pero cerca de las 13:30 horas, el secretario de Obras y Servicios, Jesús Esteva Medina dijo que se extenderían las maniobras hasta 12 horas.

Después, el Jefe de Gobierno, Martí

Batres Guadarrama mencionó que abrir la Línea 5 el mismo día era difícil y afirmó que hoy ya operaría con normalidad.

"Se calcula que hoy por la noche se estará terminando, pero realmente ya estará todo restaurado en la madrugada o mañana.

"De todas maneras, lo más importante es que quede todo bien, no puede quedar ahí el puente colgando, porque se pondría en riesgo a la gente, a los propios automovilistas", mencionó ayer tras un recorrido por el Hospital General Doctor Rubén Leñero.

EL TRAMO Consulado-Pantitlán, en el cual ocurrió el accidente, está integrado por siete estaciones y entró en operaciones el 19 de diciembre de 1981.

Eldato

- 1 Toma área de los daños causados por un tráiler a la Línea 5 del Metro.
- 2 Trabajadores retiran parte de la unidad accidentada en Circuito Interior.
- 3 Autoridades capitalinas retiran el camión de las vías y quitan puente.
- 4 Pasajeros viajan de "mosca" en una unidad de la policía.

150

Trabajadores apoyaban en el retiro del tráiler y el puente





Foto: Cuatrecaseros



Foto: Enrique Cruzal / La Razón



Foto: Eduardo Cabrera / La Razón



Choca tráiler contra estructura de L5 del Metro y para el servicio 19 horas en 6 estaciones

Seis estaciones de la Línea que va de Politécnico a Pantitlán fueron cerradas tras el accidente en el que falleció el conductor del tráiler

Gerardo Mayoral
metropoli@cronica.com.mx

Un tráiler chocó violentamente contra un puente peatonal en la Línea 5 del Metro, lo que movilizó a múltiples recursos gubernamentales y especializados y causó la suspensión del servicio de Pantitlán a Consulado por más de 20 horas. El incidente, registrado alrededor de la 1:20 horas, resultó en una tragedia humana con la pérdida de vida del conductor del tráiler, mientras que, milagrosamente, los testigos resultaron



Con apoyo de alrededor de 150 personas y un equipo compuesto por 4 grúas de alta capacidad y 4 grúas de brazo hiab, se realizaron las tareas de remoción.

ilesos. Sin embargo, los estragos en la infraestructura fueron considerables, con daños significativos en la estructura del puente y en las instalaciones del sistema de transporte.

Ante la magnitud del accidente, se activó de inmediato un operativo coordinado entre di-

versas dependencias gubernamentales y personal especializado, con el objetivo de evaluar los daños, garantizar la seguridad de los ciudadanos y restablecer el servicio de transporte lo más pronto posible.

El Jefe de Gobierno, Martí Batres, tomó la batuta en la gestión

de la crisis y anunció medidas inmediatas para paliar los efectos del percance. Entre ellas, se implementó un plan de transporte provisional a través de la Red de Transporte de Pasajeros (RTP), mientras se recomendaba a los usuarios afectados utilizar otras líneas del Metro y el servicio de

apoyo del Metrobús como alternativas viables. Simultáneamente, la Secretaría de Obras y Servicios (Sobse) emprendió labores de remoción de la estructura dañada, desplegando un equipo de aproximadamente 100 trabajadores y el apoyo de grúas de alta capacidad. Además, se emitió un llamado a los automovilistas para circular por carriles alternativos y así evitar congestiones en la zona.

Detrás de la tragedia, se revelaron detalles adicionales sobre los daños sufridos. Las charolas que albergan el cableado del Metro fueron arrancadas por el impacto contra la malla ciclónica, aunque, según una primera inspección, no se reportaron daños significativos en las instalaciones de vía. No obstante, se llevarán a cabo pruebas adicionales una vez completadas las labores de reparación.

En paralelo, se informó sobre la colaboración entre las diferentes instituciones gubernamentales, incluyendo la Secretaría de Movilidad (Semovil) y el STC Metro, resaltando la importancia de la coordinación para garantizar la seguridad y movilidad de los ciudadanos. Semovi estimó que las labores continúen durante la noche del miércoles.

Tráiler daña vías del Metro

El choque y volcadura de un tráiler sobre Circuito Interior dejó como saldo al conductor sin vida, una mujer lesionada y afectaciones en el servicio de la Línea 5 del Metro, el cual se prevé que sea restablecido hasta hoy. De acuerdo con los primeros reportes oficiales, la unidad avanzaba por la estación del metro Aragón, cuando al tomar la curva el chófer perdió el control. **Pág. 17**



DAVID DEOLARTE/LA PRENSA



PREVÉN QUE EL SERVICIO SE RESTABLEZCA HOY PROVOCA VOLCADURA UN DÍA SIN LÍNEA 5

KARLA RIVAS Y MANUEL COSME
La Prensa

El choque de un tráiler ocasiona la muerte del chófer y deja una mujer herida; agilizan trabajos para retirar la unidad

El choque y volcadura de un tráiler sobre Circuito Interior dejó como saldo al conductor sin vida, una mujer lesionada y afectaciones en el servicio de la Línea 5 del Metro, el cual se prevé que sea restablecido hasta el día de hoy.

Los hechos ocurrieron alrededor de las 02:00 horas de ayer, sobre los carriles centrales del Circuito Interior con dirección al Aeropuerto Internacional de la Ciudad de México (AICM), en la alcaldía Venustiano Carranza.

De acuerdo con los primeros reportes oficiales, la unidad avanzaba por la estación del metro Aragón, cuando al tomar la curva el chófer perdió el control. Esto provocó que golpeará la estructura de metal color amarillo que cubre la malla ciclónica y el puente peatonal.

Ante ello, la cabina del conductor, donde también se encontraba una mujer que viajaba como acompañante, quedó destrozada, mientras que la caja cayó hacia el costado izquierdo sobre las vías del Sistema de Transporte Colectivo Metro.

Hasta el lugar se movilizaron elementos de la Secretaría de Seguridad Ciudadana (SSC), paramédicos y personal del Metro. Ahí, los socorristas atendieron a la mujer de aproximadamente 30 años de edad, que resultó con heridas menores.

En tanto, el conductor fue estabilizado y llevado de emergencia a un hospital. Sin embargo, falleció mientras lo trasladaban en la ambulancia.

Debido al accidente, al menos seis estaciones de la Línea 5 permanecieron cerradas. Por lo que se habilitaron camiones RTP para el traslado de los usuarios de la estación Consulado a Pantitlán.

Por varias horas, la circulación de Poniente a Oriente resultó afectada a causa de los cierres viales.

Al respecto, Martí Batres, Jefe de Gobierno de la Ciudad de México, anunció que los trabajos para remover la unidad, la malla y el puente peatonal llevarían toda la tarde de ayer, por lo que la vía será abierta esta mañana. No especificó la empresa a la que pertenece la unidad.

En conferencia, Batres reconoció que la dilación en el restablecimiento del servicio se debió a la complejidad de las maniobras ya que, explicó, no era posible retirar la unidad sin recortar primero el puente peatonal. Además de que personal del Sistema de Transporte Colectivo (STC) realizaría las pruebas operativas para verificar la movilidad del Metro.

“Lo más importante es que todo quede bien. No puede quedar ahí el puente colgando porque pondría en riesgo a la gente, a los propios automovilistas. Y, por otro lado, también se tiene que revisar el Metro”, señaló.

Precisó que el daño detectado hasta ayer se encontraba en las charolas que resguarda el cableado del Metro, las cuales fueron arrancadas por el choque.

8

GRÚAS apoyaron las obras para retirar la malla ciclónica, la unidad siniestrada, así como el paso peatonal en la estación Aragón

70

AUTOBUSES de RTP fueron destinados para el traslado de usuarios entre Pantitlán y Consulado

150

PERSONAS del Metro, Semovi, Bomberos y otras dependencias capitalinas trabajaron para restablecer el servicio



DAVID DEOLARTE / LA PRENSA



El accidente de un tractocamión, del que se desconoce al propietario, causó caos en Circuito Interior.



EL PERIÓDICO QUE DICE LO QUE OTROS CALLAN

ICAÓTICO!

**VUELCA TRÁILER
EN LA MALLA
CICLÓNICA DE LA
INTERESTACIÓN
ARAGÓN-OCEANÍA
DE L5 DEL METRO,
DESQUICIA LA
ZONA POR HORAS
Y EL CHÓFER
FALLECE**



DAVID DEOLARTE

LINEA 5

Brutal choque provoca caos en el Metro

La volcadura de un tráiler sobre Circuito Interior causa afectaciones luego de que la caja cayera sobre la malla ciclónica y las vías; el chofer fallece y una mujer resulta herida

KARLA RIVAS E HILDA ESCALONA

El choque y volcadura de un tráiler sobre Circuito Interior causó afectaciones al metro de la Línea 5, luego de que la caja cayera sobre la malla ciclónica y las vías. Tras el aparatoso accidente el operador de la pesada unidad falleció y una mujer resultó herida.

Los hechos ocurrieron alrededor de las 02:00 horas de la madrugada de este martes, sobre los carriles centrales del Circuito Interior con dirección al Aeropuerto Internacional de la Ciudad de México, a la altura de la calle Damasco en la Colonia Simón Bolívar perímetro de la alcaldía Venustiano Carranza.

De acuerdo con los primeros reportes por parte de las autoridades el tráiler avanzaba sobre la mencionada vialidad pasando la estación del metro Aragón, cuando al tomar la curva metros antes de la estación Oceanía perdió el control de la pesada unidad, esto provocó que golpeará la estructura de metal color amarilla que cubre la malla ciclónica, el muro de contención y el puente peatonal.

Por ello la cabina del conductor donde se encontraba el chófer y una mujer que viajaba como acompañante quedó destrozada, mientras que el contenedor donde transportaban caías de plástico cavó hacia el costado izquierdo sobre las vías del Sistema de Transporte Colectivo Metro.

Hasta el lugar se movilizaron elementos de la Secretaría de Seguridad Ciudadana SSC, paramédicos y personal del metro, ahí, los socorristas del Escuadrón de Rescate y Urgencias Médicas ERUM atendieron a la mujer de aproximadamente 45 años, que solo resultó con heridas meno-

res por lo que no fue necesario su traslado, mientras que el trailerero tras ser liberado del asiento del conductor fue diagnosticado con traumatismo craneoencefálico el cual tras ser estabilizado fue llevado de emergencia a un hospital, donde más tarde perdió la vida a causa de las heridas que sufrió durante el choque.

Debido al accidente al menos seis estaciones de la Línea 5 permanecieron cerradas, por lo que se habilitaron 70 camiones RTP y 150 unidades policiales y 30 costeros de la Secretaría de Seguridad Ciudadana SSC para el traslado de los usuarios de Consulado a Politécnico.

Hasta el sitio también acudieron los secretarios de Obras y Servicios Jesús Esteva Medina, por parte de Movilidad, Andrés Lajous; y el director del Metro, Guillermo Calderón, quienes revisaron el lugar del accidente de la Línea que corre de Pantitlán a Politécnico y descartaron afectaciones.

Por varias horas la circulación de Poniente a Oriente se ha visto afectada a causa de los cierres viales por parte de uniformados de tránsito, mientras se llevan a cabo las labores por parte de Servicios Periciales y el retiro de escombros.

Durante una conferencia de prensa Martí Batres jefe de Gobierno de la Ciudad de México, dio a conocer que se prevía que se necesitarían entre 8 y 10 horas para retirar por completo el tráiler y la estructura dañada, ya que se llevaría a cabo por secciones, así mismo mencionó que el servicio de la amarilla quedaría listo para el día miércoles.

LÍNEA 5 REABRIRÁ HOY MIÉRCOLES CON NORMALIDAD

Para restablecer el servicio de la Línea 5 del Metro, después de la volcadura de un tráiler, trabajan alrededor de 150 personas y el Director General del Metro, Guillermo Calderón Aguilera estimó que este miércoles operará toda la Línea 5 desde las 05:00 horas de la mañana.

Los trabajadores llevaron a cabo diversas maniobras para realizar el retiro de una estructura del Metro, conocida como rampa antisuicidios, la cual se ubica bajo el puente peatonal en el que se atoró el tráiler cuyo conductor perdió el control al dar una vuelta sobre Circuito Interior.

En el sitio, el secretario de Movilidad, Andrés Lajous; el secretario de Obras y Servicios, Jesús Esteva; y el director general del Metro, Guillermo Calderón, informaron que se realizará el retiro del tráiler, y posteriormente se seccionará el puente peatonal.

Los funcionarios coincidieron en decir que las labores continuarán hasta la noche de este martes y Lajous Loaeza detalló que el tráiler no debió haber circulado en los carriles centrales del Circuito Interior y ese tema forma parte de los peritajes que lleva a cabo la Fiscalía General de Justicia.

En el sitio laboran más de 150 personas,



así como cuatro grúas de alta capacidad y 4 grúas de brazo hiab.

Sobre el tema, secretario de Movilidad, Andrés Lajous explicó que la espera para los usuarios que utilizan el servicio de apoyo de RTP de Pantitlán a Consulado tienen un tiempo de espera de entre 3 y 5 minutos por lo que se está logrando satisfacer la demanda de los usuarios.

“Para el horario de la tarde que sabemos que tenemos una hora pico saliendo del Metro Consulado vamos a hacer un despliegue adicional del personal para orientar a los ciudadanos, el Metro sigue operando de forma normal entre Consulado y Politécnico y les pedimos a los usuarios que consideren como alternativa la Línea I del Metro y el servicio del Trolebús Línea 4 que va sobre Circuito Interior.

Por su parte, el Secretario de Obras y Servicios, Jesús Antonio Esteva Medina informó que se llevan a cabo trabajos para cortar pedazos de la estructura de seguridad del Metro para retirar el trailer y una vez retirado se seccionará el puente peatonal.

“Calculamos todavía del orden de 10 o 12 horas estar en la maniobra, se retira la sección del puente hasta el lado de Circuito Interior pues los marcos están sin problema, eso ya lo evaluamos, pero toda la parte de este extremo se va a quedar la escalera y retiraremos la parte de las traveses”.

Por su parte, el Director General del Metro, Guillermo Calderón Aguilera mencionó que cuando ocurrió el accidente no había servicio y no hubo ningún lesionado además de que los sistemas de energía eléctrica, pilotaje automático y señalización, en una primera inspección parece que están en buenas condiciones, aunque se harán las pruebas en vacío”.

SOBSE RETIRARÁ PUENTE PEATONAL IMPACTADO

La Secretaría de de Obras y Servicios trabaja para retirar un puente peatonal y una estructura antisuicidios, afectados por el impacto del trailer que ocurrió la mañana de este martes en la interestación Océania-Aragón de la Línea 5 del Metro.

Sobre el tema, el secretario de Obras, Jesús Esteva informó que será de 8 a 10 horas el tiempo que tome retirar la estructura dañada por la volcadura del tráiler en el circuito interior.

Al sitio llegó el Director General del Metro, Guillermo Calderón Aguilera quien explicó que después de dichas acciones se llevará a cabo el retiro del vehículo siniestrado.

Una vez liberada la zona del siniestro, el Metro procederá a la limpieza de las vías y a verificar que todos los equipos de instalaciones fijas operen correctamente.

En tanto, continúa el servicio de apoyo con 50 autobuses de la Red de Transporte de Pasajeros, de a Pantitlán a Politécnico. El servicio de trenes de la Línea 5 se ofrece de Consulado a Politécnico.





Por varias horas la circulación de Poniente a Oriente se vio afectada a causa de los cierres viales por parte de uniformados de tránsito /FOTOS: DAVID DEOLARTE



Los trabajadores llevaron a cabo diversas maniobras para realizar el retiro de una estructura del Metro, conocida como rampa antisúidicios

CORTESÍA





Al sitio llegó el director general del Metro, Guillermo Calderón Aguilera, quien explicó las acciones que se llevaron a cabo para el retiro del vehículo siniestrado

6

ESTACIONES DE la Línea 5 permanecieron cerradas, por lo que se habilitaron 70 camiones RTP y 150 unidades policiales y 30 costeros de la Secretaría de Seguridad Ciudadana para el traslado de los usuarios de Consulado a Politécnico





El trailer perdió el control de la pesada unidad, lo que provocó que golpeará la estructura de metal color amarilla que cubre la malla ciclónica, el muro de contención y el puente peatonal

Los hechos ocurrieron alrededor de las 2 de la madrugada de ayer martes

Los hechos ocurrieron sobre los carriles centrales del Circuito Interior con dirección al Aeropuerto Internacional de la CdMx



TRÁILER CHOCA CONTRA PUENTE Y MURO DE L5



DESGRACIA VIAJES

Afecta accidente servicio en 6 estaciones, usuarios tuvieron que subir a la RTP y patrullas

LAURA ARANA, ALBERTO AGOSTA Y KEVIN RUIZ

La volcadura de un tráiler sobre infraestructura del Metro en su tramo Ocoama-Aragón de la línea 5 del Metro llevó a la suspensión ayer de seis estaciones de Consulado a Pantitlán, lo que ocasionó que usuarios se trasladaran en RTP y otros transportes como Metrobús y Trolebús.

Fue alrededor de las 1:20 horas del martes, cuando un vehículo tipo tráiler con contenedores de plástico, volcó sobre la barda perimetral de la interestación referida, y un puente, con dirección a Pantitlán.

UN MUERTO, UNA HERIDA. Del incidente resultó una mujer de 45 años lesionada, diagnosticada como policondunida, así como la muerte del operador del camión. Este último, fue rescatado por los cuerpos de emergencia y trasladado bajo custodia policial a un hospital en donde falleció debido a las lesiones.

Debido a la magnitud del incidente, el Metro no efectuó su servicio habitual a las 05:00 am, por lo que la línea 5 solo funcionó del tramo de Politécnico a Consulado. Las unidades de la Red de Transporte de Pasajeros (RTP) entraron a prestar apoyo para el traslado de los usuarios, incluso patrullas de elementos de seguridad auxiliaron a los pasajeros quienes, sorprendidos, durante la madrugada de ayer se enteraron de que no había servicio en las estaciones de Consulado a Pantitlán.

El servicio se prevé que sea reanudado este miércoles, después de más de 12 horas de trabajos para liberar el espacio y de pruebas de la infraestructura del Metro, como vías y recorridos de trenes en vacío que garanticen la operatividad de la línea 5.

LIMPIEZA Y PRUEBAS. Al arribar al sitio del incidente, el director general del STC Metro, Guillermo Calderón, informó que la Secretaría de Obras trabajaría en el retiro de un

puente peatonal y una estructura antisuicidios, afectados por el impacto del tráiler.

Además del retiro del vehículo siniestrado, el Metro llevaría a cabo las pruebas de la infraestructura de vías del Metro, además de pruebas en vacío de los corroyes para la reapertura de la totalidad de la línea 5 del Metro.

Desde las 12:00 horas, el gobierno de la CDMX descartó afectación en la infraestructura operativa del metro, por lo que solo llevó a cabo labores de limpieza de vías y después verificó que todos los equipos de instalaciones fijas operen correctamente.

El jefe de Gobierno Martí Batres —en un recorrido que efectuó en el hospital Rubén Leñero— expuso que “se va a estar trabajando prácticamente todo el día de hoy. Es difícil que hoy pudiéramos tener en algún momento todo liberado; se calcula que hoy por la noche se estará terminando, pero realmente ya estará todo restaurado en la madrugada o mañana”, expuso.

En el sitio, cerca de 150 personas trabajaron en el retiro del tráiler, así como del puente peatonal afectado. También se requirió la presencia de



EL DATO

TRABAJOS
El servicio se prevé que sea reanudado hoy, después de más de 12 horas de trabajos para liberar el espacio y de pruebas de la infraestructura del Metro, como las vías.

Por la mañana, usuarios se resignaron a llegar tarde y subir a un RTP.

dos grúas para la maniobra que duró alrededor de 12 horas.

REEMPLAZO. La secretaria de Obras y Servicios informó que el puente peatonal ubicado en Circuito Interior a la altura de la Av. 503 en dirección al aeropuerto capitalino (AICM) será reemplazado, por lo que una vez retirado iniciará la fabricación de las estructuras para la reconstrucción del puente.

TRAS IMPACTO DE
TRÁILER, HOY REANUDA
OPERACIONES L-5
DEL METRO **P. 10**

El servicio de la Línea 5 del Metro se reestablecerá hoy

UN TRÁILER SE deslizó contra la malla ciclónica, dañando los soportes de un puente peatonal y dejando como saldo un muerto y un herido

REDACCIÓN CONTRARÉPLICA

El jefe de Gobierno capitalino, Martí Batres Guadarrama, estimó que el servicio de la Línea 5 del Metro quedará listo este miércoles, al señalar que necesitan entre 8 y 10 horas para retirar el tráiler y la estructura peatonal, y posteriormente se harán pruebas operativas para descartar cualquier afectación, en cuyo percance falleció el conductor del vehículo y otra personas resultó lesionada.

En conferencia de prensa, informó que los titulares de las secretarías de Obras, Jesús Esteva; y Movilidad, Andrés Lajous; así como del Metro, Guillermo Calderón, están supervisando personalmente las obras, las cuales requerirán maniobras complejas.

Detalló que el accidente ocurrió, cuando el tráiler, que circulaba sobre Circuito Interior, dirección sur-oriente, el conductor pierde el control al dar una curva ligera y la unidad se desliza hacia la malla ciclónica del Metro, por lo que termina recostado y debajo de un puente peatonal, llevándose parte de los soportes del puente.

“Y esto conlleva una maniobra muy compleja, porque no se puede sacar el tráiler sin haber recortado el puente peatonal. Entonces la obra que se ha venido haciendo, es recortar el puente peatonal para entonces jalar con grúas el tráiler.

Es una maniobra que va durará varias horas”, señaló.

Además, confirmó que como resultado del accidente, fueron dos personas las víctimas: el conductor del tráiler, quien falleció; y otra persona, que resultó lesionada.

Detalló que una vez que termine el retiro de la estructura dañada, harán pruebas operativas del Metro para descartar que no haya afectaciones, pero hasta ahora calcula que serán entre 8 y 10 horas de labores con grúas, aunque adelantó que el daño, al parecer, sólo fue en las charolas donde se deposita el cableado.

Por parte, el Metro precisó que continúan las labores para la reapertura del servicio de la Línea 5, para lo cual realizan el retiro de una estructura del Metro, conocida como rampa antisuicidios, la cual está ubicada bajo el puente peatonal, por lo que en el lugar laboran más de 150 personas, con el apoyo de cuatro grúas de alta capacidad.

Cabe destacar que como resultado del percance, se dañó la estructura y el puente, motivo por el que desde temprana hora de este martes fue suspendido el servicio, aunque contaron con el servicio de apoyo de 70 unidades de la RTP, de Pantitlán a Consulado, así como vehículos de la Secretaría de Seguridad Ciudadana (SSC).

De igual forma, se ofrece como alternativa la Línea 4 del Trolebús y Línea 1 del Metro, de Pantitlán a Isabela la Católica. El servicio de trenes en la Línea 5 se ofrece de Consulado a Politécnico, pero el Gobierno capitalino que el servicio se normalizará las primeras horas de este miércoles. ●



EL DATO

LA LÍNEA 5 del Metro fue inaugurada el 19 de diciembre de 1981 y fue la quinta en incorporarse al sistema de transporte.



Una vez terminada la reparación, se harán pruebas operativas para descartar cualquier afectación. Especial



Auxilio. El jefe de Gobierno dijo que se aplicó un operativo especial con 70 camiones para las personas que se quedaron sin transporte en zona oriente

RODRIGO CEREZO

Usuarios de la Línea 5 del Metro, autoridades capitalinas y habitantes de la zona oriente de la Ciudad de México quedaron inmersos en caos por el choque de un tráiler en la zona de Circuito Interior en la intersección Oceanía y Aragón; el accidente dejó una persona muerta y 24 horas sin servicio a más de siete estaciones en el tramo Pantitlán - Consulado.

Autoridades del Sistema de Transporte Colectivo (STC) Metro, así como de las secretarías de Obras y Servicios, Movilidad, Seguridad Ciudadana y Protección Civil trabajaron en el lugar a "marchas forzadas" para retirar un puente peatonal donde quedó atorado el camión que transportaba materiales de plástico.

Para realizar las maniobras, debieron utilizar una grúa telescópica, que soporta hasta 300 toneladas, será la encargada de retirar el puente peatonal y la cabina del tráiler.

Asimismo, alrededor de 150 personas apoyados por 4 grúas de alta capacidad y 4 grúas de brazo hiab realizan labores de remoción en el intertramo Oceanía-Aragón de la Línea 5 del Metro

El jefe de Gobierno, Martí Batres Guadarrama, informó que tras las maniobras para quitar la estructura metálica que permita retirar el tráiler impactado se efectuará una revisión estructural de la Línea 5, por lo tanto, el servicio se reanudará en el tramo de Pantitlán a Consulado.

Batres explicó que en el Circuito Interior, en el sentido suroriente, un tráiler se derrapó y chocó contra la estructura del Metro, contra la malla ciclónica y contra un puente peatonal.

El titular del STC, Guillermo Calderón, se trasladó al lugar para hacer una valoración de los daños y detectó que las charolas donde se deposita todo el cableado resultaron afectadas porque fueron prácticamente arrancadas al momento en que se dañó la malla ciclónica

Parece que en las instalaciones de vía no hay daños mayores, en una primera revisión, pero tendrá que hacerse de manera puntual, e in-

SEGURIDAD CIUDADANA CONFIRMÓ QUE EL CONDUCTOR DEL CAMIÓN MURIÓ

Tráiler choca, causa caos y daña la Línea 5 del Metro



Ya estará todo restaurado en la madrugada o mañana (miércoles). No puede quedar ahí el puente colgando porque se pondría en riesgo a la gente, a los propios automovilistas"

MARTÍ BATRES
Jefe de Gobierno de la CDMX

sisto, tendrán que hacerse las pruebas correspondientes una vez reparado todo, comentó.

El titular de la Secretaría de Movilidad (Semovi), Andrés Lajous, puntualizó que ante esta suspensión del Metro en ese tramo de la Línea 5 se destinaron 70 unidades de de la Red de Transporte de Pasajeros (RTP) y vehículos de la SSC para auxiliar a las personas para llegar a sus destinos.

Martí Batres precisó que el incidente ocurrió durante la madrugada, por lo que el Metro estaba fuera de servicio y no se reportaron personas usuarias lesionadas. Asimismo, confirmó el fallecimiento del conductor del tráiler que junto con su acompañante fueron trasladados al hospital para ser atendidos.



EMERGENCIA. Más de 150 trabajadores de cuatro dependencias capitalinas laboraron para retirar el tráiler siniestrado y un puente que resultó dañado.

Se restablece hoy el metro: Martí Batres

EFECTÚAN PRUEBAS

JUAN R. HERNÁNDEZ
GRUPO CANTÓN

El servicio de la Línea 5 del Sistema de Transporte Colectivo (STC) Metro podría restablecerse en la madrugada de este miércoles, dijo el Jefe de Gobierno Capitalino, Martí Batres.

Detalló que el incidente ocurrió el martes, en el que el conductor de un tráiler perdió el control y el vehículo quedó recostado sobre las vías del Metro, debajo de un puente peatonal en Circuito Interior, dirección suroriente.

El jefe de Gobierno de la Ciudad de México confirmó la muerte del conductor del vehículo accidentado y el traslado a un hospital de la persona que lo acompañaba, quien resultó lesionada.

Batres señaló que el trabajo para remover el tráiler y reparar el puente peatonal se estimó que duraría varias horas y contó con la participación de diversas áreas, incluyendo Movilidad, Obras y el Metro, así como la Secretaría de Seguridad Ciudadana para manejar el tráfico.

Se implementó un servicio alternativo con camiones de RTP para los usuarios afectados. Agregó que se requirió una maniobra compleja para retirar el vehículo, que implicó recortar el puente peatonal para poder acceder al tráiler con grúas.

Batres destacó que se realizaría un análisis para determinar el alcance del accidente, pero se espera que, una vez retirado el tráiler, se puedan restaurar las condiciones para reanudar el servicio.

OBRA



Las labores de remoción se prolongarán de 8 a 10 horas



Los servicios de auxilio descargaron el tráiler



PARAN A TAXISTA PIRATA CON 8 TIROS



ATORAN A DOS SOSPECHOSOS

Ejecutan a taxista pirata en 'punto rojo' de la GAM

IGNACIO RAMÍREZ

Mientras conducía un taxi tolerado, "El Pato" fue asesinado a balazos en calles de Cuauhtepc; la policía logró capturar a dos sospechosos, en la alcaldía Gustavo A. Madero.

La tarde del martes, la víctima circulaba a bordo del Nissan Tiida blanco con placas MTL270A cuando sujetos en motocicleta le dispararon de forma directa en varias ocasiones.

La agresión ocurrió frente a una tienda de conveniencia de la cadena "Neto", localizada en avenida Guadalupe Victoria, esquina con cerrada Francisco Villa.

Agentes del Sector Cuauhtepc hallaron a la víctima desvanecida al volante del vehículo, por lo que pidieron una ambulancia, pero los paramédicos lo diagnosticaron sin vida.

"Vecinos del lugar informaron a los policías que los posibles responsables huyeron sobre la calle Guadalupe Victoria hacia al norte", informó la Secretaría de Seguridad Ciudadana capitalina (SSC-CDMX).

Aunque familiares identificaron al occiso, sus conocidos solo dijeron que lo conocían como "El Pato". A un costado del vehículo con placas particulares las autoridades localizaron al menos ocho indicios balísticos.

Con apoyo de operadores del C2 Norte, los agentes interceptaron a los sospechosos en el cruce de Eva Sámano y avenida Politécnico Nacional, en la colonia Zona Escolar.



Francisco y Jaime, de 39 y 32 años, tenían un arma corta.



Vecinos aseguran que a unos metros hay un "punto rojo".





Liquidan a taxista de 2 tiros

YENNYFER MENA

Un conductor de taxi fue acribillado a bordo de su automóvil afuera de un supermercado, en la Gustavo A Madero; dos impactos de bala lo mataron.

El hombre a quien le decían "Pato" de 31 años, iba a bordo de su taxi sobre la Avenida Guadalupe Victoria, colonia Guadalupe Victoria I, alcaldía Gustavo A Madero; autoridades investigarán si se trata de un ajuste de cuentas o quisieron robar al hombre.

Fuera del supermercado de razón social "Neto" fue ultimado el Pato, que iba en su vehículo blanco rotulado del cofre de color rosa y vidrios polarizados.

Al lugar llegaron elementos de la Secretaría de Seguridad Ciudadana SSC de la Ciudad de México adscritos al sector de Cuauhtépec, y paramédicos quienes determinaron que el hombre había muerto.

De acuerdo a las primeras indagatorias de las autoridades, fue acribillado del lado del conductor, por motociclistas y quedó recostado sobre los asientos delanteros.

En el lugar fueron encontrados al menos 10 casquillos de los cuales dos fueron los que recibió el occiso; uno en el pecho y otro en la cara.

Policías acordonaron el perímetro para que las personas que caminan por la acera no fueran a mover los casquillos percutidos que había en el lugar.

La vialidad se vio afectada debido a que solo hay dos carriles para circular; curiosos desaceleraron para saber si conocían al hombre que iba a bordo del vehículo.

Autoridades posteriormente a todos los curiosos que se encontraban en la parte de enfrente les indicaron "hay que avanzar, ahí está un familiar por si tienen dudas de lo que sucedió, no es un espectáculo, no hay nada que ver"

El Pato era de la zona, pues sus familiares y amigos llegaron de inmediato cuando fueron avisados.

La mamá de "Pato" llegó al lugar y sólo lamentaba la pérdida de su hijo diciendo "mi hijo no, mi niño no" mientras que su hermano con groserías lamentaba la muerte.



Autoridades investigan si se trata de un ajuste de cuentas o quisieron asaltar al hombre /JOSÉ MELTON



Peritos levantaron el cuerpo del taxista baleado.



Alberto Neri

PARAN SU MARCHA

ANDREA AHEDO

CIUDAD DE MÉXICO. - A bordo de un taxi pirata, placas ML270A, un chafirete fue asesinado afuera de una tienda Neto, en Cuauhtémoc, Alcaldía Gustavo A. Madero.

El asesino lo alcanzó en la Avenida Guadalupe Victoria y le disparó al menos ocho veces.

Vecinos dijeron que esos balazos le dieron al conductor en el cuello y en el abdomen.

"Yo sólo escuché los tiros y cuando salí del negocio, vi el auto blanco. No me quise acercar, pero está ahí adentro", dijo una comerciante.

La víctima fue identificada como Patricio, de 30 años, por

dos familiares.

Cuando llegó la madre de la víctima y seres más cercanos, los policías despejaron la zona de los curiosos.

"No hay nada que ver", decían, mientras los amigos del fallecido golpeaban las paredes y rompían objetos ante la desesperación.

Los peritos llegaron hasta las 19:30 horas, y tardaron más de una hora en levantar los indicios y recoger el cuerpo.



Detienen a conductor que atropelló a mujer

VIRIDIANA MARTÍNEZ

El presunto responsable de atropellar a una mujer joven en Tláhuac, quien murió a consecuencia del accidente, fue detenido por elementos de la Secretaría de Seguridad Ciudadana (SSC) de la Ciudad de México.

Los hechos ocurrieron en las avenidas La Turba y Guillermo Prieto, Colonia La Draga, la mañana del lunes.

En un video se observa cómo la joven cruza la calle y enseguida el operador de un tortón la arrolla sin detener su marcha.

Los elementos de la SSC fueron alertados al respecto y verificaron los hechos.

En el pavimento se encontraba una mujer, quien fue identificada como Vanessa, de 26 años, y la gente les informó que el conductor de un camión de volteo fue quien la arrolló.

Al sitio, arribaron paramédicos del Escuadrón de Rescate y Urgencias Médicas (ERUM), quienes confirmaron que la mujer ya no tenía signos vitales.

Los elementos iniciaron un dispositivo de búsqueda y localización de la unidad, la cual fue ubicada en Avenida Tláhuac y Calle Santa Cruz, Colonia Santa Ana Poniente, donde los oficiales le marcaron el alto al conductor, informó la SSC.

“El hombre, de 27 años de edad, fue detenido, informado de sus derechos de ley, para posteriormente ponerlo a disposición, junto con el camión, ante el agente del Ministerio Público”, indicó la SSC.

De acuerdo con los familiares de Vanessa, estaba casada, era mamá de dos niñas y al momento de ser atropellada iba en dirección a su trabajo en el IMSS.

Los vecinos habían denunciado que justo el lugar donde fue atropellada Vanessa era riesgoso y solicitaban firmas para que el Gobierno local realizara un cruce peatonal seguro.

SSC

“El hombre, de 27 años de edad, fue detenido, informado de sus derechos de ley, para posteriormente ponerlo a disposición, junto con el camión, ante el agente del MP”.



ROSTRO CUBIERTO POR LA AUTORIDAD

El conductor fue detenido y, junto con el vehículo, presentado ante el MP.



Especial

El conductor del camión de carga se dio a la fuga, pero fue ubicado en Avenida Tláhuac y Calle Santa Cruz.



Se había pelado, pero lo atoraron

VIRIDIANA MARTÍNEZ

CIUDAD DE MÉXICO.- El presunto responsable de atropellar a una mujer, quien murió, fue detenido por elementos de la Secretaría de Seguridad Ciudadana (SSC).

El accidente ocurrió la mañana del lunes en las avenidas La Turba y Guillermo Prieto, Colonia La Draga, en la Alcaldía Tláhuac.

En un video se observa cómo la joven cruza la calle y enseguida el conductor de un torton la arrolla sin detener su marcha.

Los elementos de la SSC fueron alertados al respecto y verificaron los hechos.

En el pavimento se encontraba quien fue identificada como Vanessa, de 26 años de edad, y la gente les informó que el conductor de un camión de volteo fue quien la arrolló.

Al sitio, arribaron paramédicos del Escuadrón de Rescate y Urgencias Médicas (ERUM), quienes diagnosticaron a la mujer sin signos vitales.

Los elementos realizaron un dispositivo de búsqueda y localización de la unidad y lo consiguieron en la Avenida Tláhuac y calle Santa Cruz, de la Colonia Santa Ana Poniente.



El chofer fue detenido en la Colonia Santa Ana Poniente.



MIENTRAS DORMÍA

Machetea a su ex dentro de un cajero

SALVADOR TREJO
GRUPO CANTÓN

CIUDAD DE MÉXICO.- Crescencio Hernández fue capturado por la policía, tras atacar con un machete a una mujer que dormía dentro de un cajero automático, en la alcaldía Benito Juárez.

Los hechos ocurrieron cuando agentes de la Secretaría de Seguridad Ciudadana recibieron una alerta de emergencia por una mujer con varias heridas en el cuerpo, en las calles de Leonardo Davinci y Rembrandt, de la colonia Nonoalco.

Al arribar, se entrevistaron con una femenina de 43 años de edad, quien refirió que, al encontrarse durmiendo en el área de cajeros, arribó su ex pareja sentimental y la agredió con un machete, para después huir del lugar.

La mujer resultó lesionada con cuatro heridas de aproximadamente 15 centímetros, en codo, muñeca, antebrazo de lado izquierdo y en parietal de lado derecho, por lo que la trasladaron a un hospital para su atención médica.

Mientras tanto, los oficiales implementaron la búsqueda del agresor y lo ubicaron en las calles Francisco Girardón y Ferrocarril de Cuernavaca, colonia Santa María Nonoalco, alcaldía Álvaro Obregón, donde le aseguraron un machete de aproximadamente 50 centímetros.



FOTOS ESPECIAL

Ya está en chirona

CELOS



Al parecer el detenido actuó por celos, ya que su ex pareja andaba con otro hombre





MACHO MACHETE

Crescencio fue detenido por atacar a su ex a machetazos en un cajero de la colonia No-noalco, en la alcaldía Benito Juárez. El hombre de 50 años le provocó cuatro heridas en diferentes partes del cuerpo y una en la cabeza, de 15 centímetros, por lo que la víctima, de 43 años, tuvo que ser hospitalizada.

Se combate a la delincuencia en la alcaldía Miguel Hidalgo

JOSÉ LUIS PÉREZ

Un sujeto quedó bajo arresto por uniformados de la Secretaría de Seguridad Ciudadana de la Ciudad de México, luego de que tras una persecución policiaca a pie por calles de la colonia Popo, en la alcaldía Miguel Hidalgo. Su detención se logró luego de ser sorprendido forcejeando con una persona, quien aseguró, que momentos previos al arribo de los uniformados, el sujeto intentó despojarlo de una motocicleta.

La aprehensión la realizaron dos uniformados de la Secretaría de Seguridad Ciudadana adscritos al Sector Sotelo, durante sus patrullajes en una zona cercana a la avenida Aquiles Serdán y Poniente II5, lugar donde se percataron que dos hombres forcejeaban violentamente.

Al percatarse de la presencia policiaca, uno de los sujetos escapó corriendo sobre la avenida Poniente II5, mientras que el otro individuo alertó a los uniformados que el sujeto estaba armado y que momento previo intentó despojarlo de una motocicleta.

Fue así que los uniformados corrieron detrás de presunto ladrón y le dieron alcance a la altura de la calle Norte 4. Fue ese momento que los oficiales realizaron una revisión apegada a los protocolos policiacos al sujeto de 37 años de edad, quien se identificó como Zeus "N".

Durante la revisión le encontraron entre sus prendas un arma de fuego corta abastecida, motivo por el que le colocaron los candados de mano y regresaron al lugar donde inició la persecución, donde permanecía la víctima quien logró identificarlo plenamente.

Ante su posible participación en el delito de robo de vehículo con violencia, el detenido fue trasladado junto a la parte acusadora a la Coordinación Territorial Miguel Hidalgo 5, donde quedó bajo arresto tras la apertura de la carpeta de investigación CI-FIMH/MH-5/UI-2 C/D/00228/03-2024.



Un sujeto quedó bajo arresto, luego de ser sorprendido forcejeando con una persona, quien aseguró que momentos previos el sujeto intentó despojarlo de una motocicleta /CORTESÍA: SSC





SALIERON PUNALES

MATAN A DOS HOMBRES A PIQUETES EN HECHOS DISTINTOS EN LA CDMX; UNO FUE ACUSADO DE ABUSO. PÁGS. 6 Y 8

CUANDO ECHABA COTO CON SUS COMPAS

'PICADOR' PICADO

Sujeto con antecedentes penales por abuso sexual y robo muere apuñalado en calles de Xochimilco

ELOY LINARES
ELOY LINARES

Mientras estaba con amigos, Orlando Edwin, quien tenía antecedentes por violación y robo, fue apuñalado en la alcaldía Xochimilco; cuando el agresor intentaba huir, se impactó contra un árbol y fue detenido.

El ataque ocurrió cerca de las 23:30 horas del domingo, en la esquina de Jacarandas y Camino Viejo a

San Andrés, colonia Zona Rústica.

Según testigos, el atacante bajó de una motocicleta Vento para insultar y lesionar con un cuchillo en el tórax a Orlando Edwin.

Al verlo herido, familiares subieron al joven a un auto particular para trasladarlo al Hospital de Topilejo; sin embargo, el personal médico indicó que el hombre de 26 años ya no

contaba con signos vitales.

Tras cometer la agresión, el atacante, identificado como Daniel Isaac, abordó su moto, pero metros adelante chocó con un árbol.

MALA SUERTE. En ese momento, el joven de 22 años fue detenido por los familiares, para luego entregarlo a la policía, que le aseguró un objeto punzocortante.

Junto con el cuchillo y la motoci-



cleta con placas 3IKKC4, el sospechoso fue trasladado a la Agencia Especializada de Homicidios para determinar su situación jurídica.

Según los archivos policiales, el 4 de junio del 2019, Orlando Edwin agredió sexualmente y robó un teléfono móvil a una joven de 19 años en la esquina de la avenida Hidalgo y Matamoros.

Aquella vez le aseguraron un teléfono celular y una "punta".



EL DATO

DANIEL
Isaac, de 22 años, fue detenido junto con una moto registrada a nombre de Gustavo Ángel Gómez Rodríguez.



Los indicios que portaba el agresor fueron llevados al Ministerio Público.



VAN POR PATRULLAS

La Secretaría de Seguridad Ciudadana (SSC) emitió una licitación para el arrendamiento de 2 mil 876 patrullas para los ejercicios 2024 a 2027, informó ayer la Gaceta Oficial de la Ciudad. La SSC deberá dar a conocer el fallo el 23 de abril.





¡SÍGUENOS EN NUESTRAS REDES SOCIALES!

X @SSC_CDMX

f @PolicíaCDMX

@policia_cdmx

Secretaría de Seguridad Ciudadana

@ssc_cdmx



GOBIERNO DE LA
CIUDAD DE MÉXICO



SSC

Este documento es público, ajeno a cualquier partido político.
Queda prohibido el uso para fines distintos al desarrollo social.