

SECRETARÍA DE SEGURIDAD CIUDADANA CDMX



SÍNTESIS INFORMATIVA



COMUNICACIÓN SOCIAL



GOBIERNO DE LA
CIUDAD DE MÉXICO



SSC

CIUDAD INNOVADORA
Y DE DERECHOS

COLONIA ROMA SUR, ALCALDÍA CUAUHTÉMOC

Amenaza con machete a clientes

El puesto fue retirado
de la vía pública
por personal de la
demarcación

POR HILDA CASTELLANOS
hilda.castellanos@gmm.com.mx

Un taquero amenazó con un machete a un grupo de clientes, incluida una mujer, en el cruce de Baja California y calle Chilpancingo, colonia Roma Sur.

En dos videos publicados en la red social X, se observa

al sujeto amedrentar a un grupo de personas y hacer una llamada telefónica para solicitar que le lleven una pistola. "Vamos a quebrarnos a estos (...) Nada más tráete la nueve milímetros", se le escucha decir.

En otra videograbación, de 1:49 minutos de duración, se observa al mismo sujeto, con machete en mano, perseguir y amenazar a varias personas, entre ellas una mujer que grita "quítale el cuchillo (...) porque nos amenazó"

La alcaldesa de Cuauhtémoc, Sandra Cuevas, indicó que "ese puesto lo vamos a retirar, sin derecho a ser reubicado, además de actuar jurídicamente".

Ello, para "garantizar la seguridad de consumidores y transeúntes de la colonia".

En un comunicado, la alcaldía detalló que personal de la Dirección de Mercado y Vía Pública procedió al retiro del puesto ambulante.

Al sitio llegaron elementos de la Secretaría de Seguridad Pública, quienes tomaron conocimiento del incidente.



Foto: Especial

El sujeto tenía su puesto en calle Chilpancingo.



**ATAQUE EN
CUAUHTÉMOC**

Un taquero amenazó con un machete a una mujer en la Alcaaldía.

- De acuerdo con dos videos publicados en redes sociales, el hombre persiguió a un grupo de personas, incluida una mujer, a unas calles del Metro Chilpancingo, en la Colonia Hipódromo.
- Aunque policías capitalinos atendieron el reporte, fue personal de Protección Federal el que se hizo cargo de poner a disposición de un Ministerio Público al agresor, gracias a la denuncia de la mujer de 33 años.

LOS VIDEOS

- En uno se observa como el hombre, de 38 años, prepara tacos y hace una llamada con su celular, en la cual pide que lleven armas que utilizan para realizar otros delitos.
- En el segundo aparece con un machete en la mano y es sometido por un grupo de personas.
- La mujer que graba dicho material señala que el taquero la golpeó.



VIERNES SOCIAL ACABA EN FEMINICIDIO

PÁG. 7

BEBEDERA DE AMIGOS TERMINA EN TRAGEDIA

A morir, defiende a su carnal

Tras dos riñas, Armando entró a la casa de Víctor y junto con su esposa acuchilló a su hermana Mónica

LILIANA ESPITIA

Una riña entre dos amigos dejó sin vida por heridas de arma blanca a la hermana de uno de ellos en un inmueble de la colonia Buenavista, alcaldía Cuauhtémoc.

La tarde de este viernes, Víctor y Armando comenzaron a beber en la calle de Peralvillo y al calor del alcohol tuvieron un primer altercado; después de sostener una charla se calmaron y siguieron tomando en la zona de La Merced.

Al caer la noche se trasladaron a la vivienda de Armando, de 30 años, en la colonia Guerrero y tuvieron una segunda discusión, por lo que esta vez Víctor, de 20, decidió ya irse a su casa.

Casi a medianoche, Armando llegó al domicilio de su amigo en la colonia Buenavista para entrar por la fuerza y violentamente junto con dos sujetos conocidos como "El Oso" y "El Gemelo"; también lo acompañaba su esposa Teresa.

La pareja sentimental comenzó a golpear a Víctor y entonces su hermana Mónica Sirenio Nicolás, de 23 años, salió para intentar defenderlo. Fue entonces que la agresión se concentró en ella dentro de su casa, en la calle Orozco y Berra.

ENSANGRENTADA. La hermana de Víctor fue atacada con un cuchillo y al verla tendida con rastros de sangre, la pareja agresora salió corriendo del inmueble, ubicado en la

esquina con la calle B. de Sahagun.

El hermano de Mónica y su mamá pidieron auxilio y una ambulancia la llevó al Hospital General Rubén Leñero, pero en la sala de urgencias el médico encargado de su atención les informó que perdió la vida por las heridas provocadas con un arma punzocortante.

Minutos después, policías preventivos del Sector Buenavista aprehendieron a Armando Munguía Munguía y a su esposa Teresa Miranda González, de 29 años.

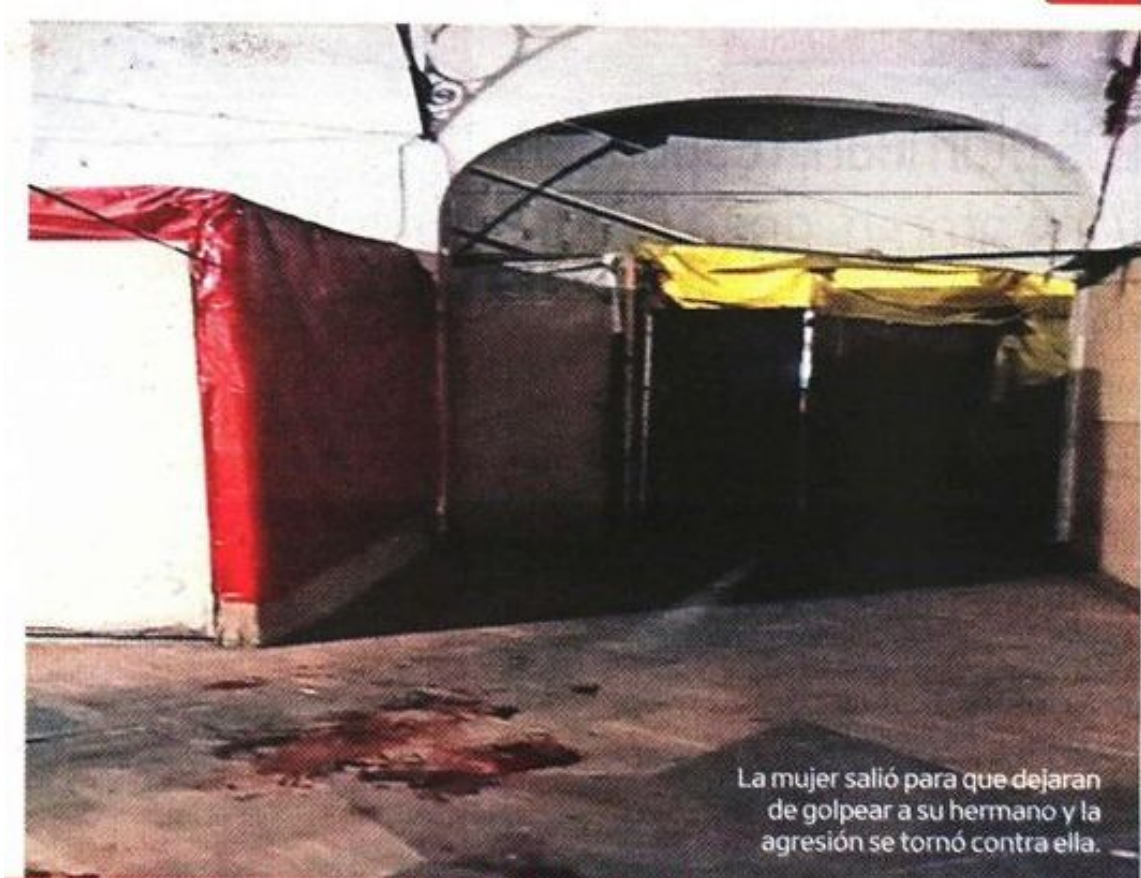
Víctor los reconoció plenamente como las personas que acuchillaron a su hermana y las autoridades iniciaron la investigación bajo el protocolo de feminicidio.

EL DATO

SOBREDOSIS

Gabriela Jiménez fue hallada muerta en el edificio residencial Icon Beyond de Periférico; yacía en la cama junto a cocaína rosa. Un venezolano llamó a la policía, pero la abandonó.





ALCALDÍA VENUSTIANO CARRANZA

Cafre se lleva a tres bikers

Conductor los impacta por la parte trasera y al caer sufren lesiones y fracturas sobre Av. Canal del Norte

RAÚL HERNÁNDEZ

Tres motociclistas que se desplazaban de forma individual, fueron embestidos por el conductor de un automóvil particular, en el perímetro de la colonia Emilio Carranza, en la alcaldía Venustiano Carranza. Solo resultaron con lesiones menores.

Mientras los bikers se encontraban detenidos sobre avenida Canal del Norte en el cruce con avenida Ferrocarril de Cintura, en espera de la luz verde para avanzar, fueron impactados por la parte trasera.

Los tres pilotos, entre los cuales se encontraba un repartidor de comida por aplicación, salieron proyectados metros adelante, quedando tendidos sobre el pavimento.

El hombre tras el volante del vehículo involucrado, detuvo su marcha y se acercó al lugar para intentar auxiliar a los afectados, todos ellos de entre 25 y 30 años de edad.

Varias personas que presenciaron los hechos se acercaron al lugar en donde permanecían recostados los tres hombres, cerca de una motocicleta y de dos motonetas que quedaron con varias partes destrozadas.

Tras el hecho ocurrido aproximadamente a las 10:00 horas de este sábado, elementos de la Secretaría de Seguridad Ciudadana de la CdMx, se presentaron en el lugar y de inmediato solicitaron la intervención de los servicios de emergencia.

Paramédicos pertenecientes al cuerpo de Protección Civil de la alcaldía referida, encargados de atender el reporte, valoraron a los lesionados y determinaron que no ameritaban traslado hospitalario.

El hombre señalado como responsable de haber provocado el percance automovilístico, contactó a su seguro y permaneció en el lugar.

Posteriormente fue presentado ante el Ministerio Público correspondiente, en donde se definirá su situación legal.





El conductor del vehículo involucrado detuvo su marcha y se acercó al lugar para intentar auxiliar a los afectados /FOTOS: DAVID DEOLARTE



Paramédicos encargados de atender el reporte, valoraron a los lesionados y determinaron que no ameritaban traslado hospitalario



TRAS UNA RINA EN ARAGON

Los plomean, responden y los atorran, en la GAM

ELOY LINARES

Mientras se echaba unas chelas en la calle, Marco Antonio resultó herido de bala al responder una agresión en la Gustavo A. Madero.

El lesionado junto con tres amigos –quienes estaban cerca de un vehículo Toyota siniestrado–, fueron puestos a disposición del agente del Ministerio Público.

Cerca de las 2:00 horas del sábado, Marco Antonio se hizo de palabras con un sujeto que le disparó; Marco tomó un arma y repelió la agresión en la esquina de las calles 414 y 499 en San Juan de Aragón.

Según testimonios, Marco, quien es mecánico, sacó la pistola que guardaba en la guantera.

Al escuchar los balazos, vecinos alertaron a la policía, la cual encontró manchas de sangre a unos metros del auto siniestrado de la parte frontal.

En el cruce de Periférico y la avenida Gran Canal, los uniformados detuvieron a Kevin Jonathan, Francisco Uriel y Julio Enrique, de 19, 21 y 28 años.

El mecánico de 27 años fue trasladado al Hospital General Rubén Leñero.

Para saber cómo ocurrieron los hechos, las autoridades revisan las cámaras de seguridad.



Los cuatro fueron llevados ante el MP.



Los detenidos estaban junto a este auto siniestrado.



Colapsó estructura de Cetram; DEJA SIETE HERIDOS

ALEJANDRO ROMERO

Siete trabajadores resultaron heridos a causa de la caída de una estructura metálica de 60 toneladas de la obra del Trolebús Elevado del Centro de Transferencia Modal (Cetram) Santa Martha, en la alcaldía Iztapalapa.

Las primeras versiones ofrecidas sobre el accidente indican que los involucrados realizaban el armado de columnas con las varillas metálicas, cuando el material les cayó encima. De inmediato, las 70 personas que participan en el proyecto fueron desalojadas, aunque una hora después regresaron a sus labores, sin que se haya realizado un peritaje que determine más riesgos estructurales.

A pesar de que los servicios de emergencia informaron que las lesiones no ponen en riesgo sus vidas, las dos mujeres y cinco hombres involucrados recibieron atención médica en el sitio, mientras que dos de ellos requirieron una valoración en un hospital.

Por otra parte, se desconoce la razón por la cual la estructura se desplomó encima de los empleados que laboraban en el sitio, por lo que se espera que Protección Civil, quien ya tiene datos certeros sobre el percance, informe a la brevedad los pormenores del accidente.

Los primeros reportes indican que uno de los trabajadores sufrió una fractura en la mano, mientras que otros dos presentan contusiones. Igualmente, otro de los involucrados sufrió heridas en un brazo y en la rodilla.

El Escuadrón de Rescate y Urgencias Médicas (ERUM) trasladó a algunos de los empleados a la clínica número 53 del Instituto Mexicano del Seguro Social (IMSS), mientras que otros que requerían mayor atención, fueron llevados al hospital Magdalena de las Salinas.

Aunque la zona fue acordonada por elementos del Heroico Cuerpo de Bomberos, el traslado de pasajeros hacia los distintos medios de transporte como Cablebús, Red de Transporte de Pasajeros (RTP) y las distintas rutas de autobuses, operan con normalidad. Igualmente, los trabajadores de la construcción regresaron paulatinamente a sus tareas en la obra.

Según los informes preliminares, la estructura de varillas de acero colapsó desde una altura considerable en las obras del trolebús elevado en la estación Santa Martha.

El Trolebús Elevado tiene 7.4 kilómetros de longitud, que representan casi 100 mil metros cuadrados de construcción; donde se ubican 11 estaciones -nueve intermedias y dos terminales-, así como una inversión cercana a los 3 mil millones de pesos.

La construcción donde se suscitó el incidente forma parte del avance en la obra de la línea del Trolebús Santa Martha-Chalco, la cual se prevé que comience a funcionar en junio de 2024, según anunció el presidente Andrés Manuel López Obrador en octubre de 2023, durante una visita a la entidad.

Los Centros de Transferencia Modal (Cetram) son llamados comúnmente "paraderos" y en ellos confluyen diversos tipos y organizaciones del transporte público de pasajeros, en este caso, se prevé que sean el Trolebús y rutas de camiones que transitan por las carreteras México-Cuautla y México-Puebla los que se vean reunidos una vez que la obra sea concluida.





INVESTIGAN

Jorge Aguilar - Página 11

Se desploma una estructura en el Trolebús elevado de Santa Martha: 7 heridos



Caída de estructura del CETRAM Santa Martha deja siete heridos

Las dos mujeres y cinco hombres involucrados recibieron atención médica en el sitio, mientras que dos de ellos requirieron una valoración en un nosocomio

Jorge Aguilar

metrópoli@cronica.com.mx

Siete trabajadores resultaron heridos a causa de la caída de una estructura metálica de 60 toneladas de la obra del Trolebús Elevado del Centro de Transferencia Modal (CETRAM) Santa Martha, en la alcaldía Iztapalapa. Los involucrados realizaban el armado de columnas con las varillas metálicas, cuando el material cayó encima.

De inmediato, las 70 personas que participan en el proyecto fueron desalojados, aunque una hora después regresaron a sus labores, sin que se haya realizado un peritaje que determine más riesgos estructurales.

A pesar de que los servicios

de emergencia informaron que las lesiones no ponen en riesgo sus vidas, las dos mujeres y cinco hombres involucrados recibieron atención médica en el sitio, mientras que dos de ellos requirieron una valoración en un nosocomio.

Asimismo, se desconoce la razón por la cual la estructura se desplomó encima de los empleados que laboraban en el sitio, por lo que se espera que Protección Civil, quien se encuentra en el sitio, informe a la brevedad los pormenores del accidente.

Los primeros reportes indican que uno de los trabajadores sufrió una fractura en la mano, mientras que otros dos presentan contusiones. Igualmente, otro de los involucrados sufrió heridas en un brazo y en la rodilla.

El Escuadrón de Rescate y Urgencias Médicas (ERUM) trasladó a algunos de los empleados a la clínica número 53 del Instituto Mexicano del Seguro Social (IMSS), mientras que otros que requerían mayor atención, fueron llevados al hospital Magdalena de las Salinas.

Aunque la zona fue acordonada por elementos del Heroico Cuerpo de Bomberos, el traslado de pasajeros hacia los distintos medios de transporte como Cablebús, Red de Transporte de Pasajeros (RTP) y las distintas rutas de autobuses, operaron con normalidad. Igualmente, los trabajadores de la construcción regresaron paulatinamente a sus tareas en la obra.



EN OBRAS DEL TROLEBÚS

¡COLAPSO!

SEIS TRABAJADORES RESULTARON HERIDOS AL DESVANECERSE TORRES DE VARILLA DURANTE LA CONSTRUCCIÓN EN EL CETRAM SANTA MARTHA



ESTRUCTURA DE 60 TONELADAS

Deja 6 heridos caída de torres de varillas en Cetram Santa Martha

RAÚL HERNÁNDEZ

Al parecer un tensor que soportaba un armado de columna se venció y se fue hacia la estructura de varilla, donde estaban los trabajadores

Un total de seis trabajadores resultaron lesionados, luego de que dos torres de varillas se desplomaran durante la construcción del Trolebús Chalco-Santa Martha, en la alcaldía Iztapalapa.

Los trabajadores se encontraban realizando el armado de una de las estructuras de metal, para que el cemento fuera vertido en ella posteriormente, cuando ésta se venció y al caer derribó una segunda ubicada a un lado.

Repentinamente y sin que hasta el momento se conozca la causa, cientos de varillas se vinieron abajo junto con los trabajadores, tratándose de cuatro hombres y dos mujeres, algunos de los cuales quedaron atrapados entre toneladas de barras de acero.

Compañeros de las víctimas de inmediato se acercaron al lugar del accidente para intentar ponerlas a salvo, pero les fue imposible debido al peso del metal, por lo cual solicitaron de inmediato la intervención de los servicios de emergencia.

Tras el accidente ocurrido cerca de las 9:30 horas de este sábado, en las instalaciones del Centro de Transferencia Modal (Cetram), ubicado a un costado de la estación del Metro Santa Martha, elementos de la Policía Bancaria e Industrial (PBI), se presentaron en el lugar.

Minutos más tarde, personal del Heroico Cuerpo de Bomberos (HCB), de la Cd-Mx, así como del cuerpo de Protección Civil de la alcaldía e integrantes del Escuadrón de Rescate y Urgencias Médicas (ERUM), así como de la Cruz Roja, llegaron para auxiliar a los lesionados.

Mientras que se realizaban las labores de rescate, varias decenas de curiosos permanecieron en la parte alta de un puente peatonal, desde donde tomaban

fotos y grababan videos para difundir lo ocurrido.

Luego de varias maniobras se logró liberar a los trabajadores afectados, entre los que se encontraban Brian César "N", de 30 años; Giovanni "N", de 27 años, y Guadalupe "N", de 34 años de edad, los dos últimos presentaban fracturas, él en la mano y ella en la pierna.

De acuerdo con información proporcionada por las autoridades los lesionados fueron valorados y posteriormente trasladados a diferentes clínicas de la zona, entre estas, la 53 y 71 del IMSS y el hospital Magdalena de las Salinas. Su estado de salud se reporta como estable.

"Estamos dando puntual seguimiento al estado de salud de nuestros colaboradores y brindándoles la atención necesaria", manifestó mediante un comunicado la compañía constructora Grupo Peninsular, misma que se encuentra a cargo del proyecto.

En el mismo mensaje, dicha empresa dio a conocer que ya iniciaron el protocolo de investigación correspondiente para revisar las causas que provocaron dicho incidente, por lo cual se espera que esta información sea dada a conocer lo más pronto posible.

La conclusión de dicha obra que conectará a la capital con el Estado de México, está programada para finales del primer trimestre del año en curso. En diciembre de 2023 ya reportaba un avance de 80 por ciento.

Dicho sistema de electromovilidad recorrerá un total de 18.5 kilómetros, de los cuales 5.4 se harán por el viaducto elevado. Su uso reducirá tiempos de traslado de dos horas a entre 45 a 33 minutos.

Asimismo, contará con interconexiones con la línea 10 del trolebús elevado Eje 8 Sur, que va de Santa Martha a Constitución de 1917, así como con la línea A



del Metro, que va de La Paz a Pantitlán y la línea 2 del Cablebús.

SE VENCIO UN TENSOR

La Secretaría de Movilidad del Estado de México informó que este sábado se registró un accidente en la zona de obras del Centro de Transferencia del Trolebús Chalco-Santa Martha, mejor conocido como Cetram Iztapalapa.

De acuerdo con los primeros reportes, la autoridad informó que esto se debió a que un tensor que soportaba un armado de columna se venció y cayó sobre una estructura de varilla que se encontraba en la parte inferior, donde se encontraban los trabajadores de la obra, de los cuales tres recibieron valoración y atención médica de inmediato y tuvieron que ser trasladados a un hospital.

Asimismo, el gobierno del Estado de México reiteró su compromiso de velar por la integridad de los trabajadores y a través de la Secretaría de Movilidad vigilará que se atiendan los lesionados y se cumpla con los seguros establecidos para deslindar responsabilidades.

Por su parte, el secretario de Movilidad y Vialidad (Semovi) del gobierno de la Ciudad de México, Andrés Lajous Loaeza informó a través de sus cuentas en redes sociales que: "En la obra que realiza el Gobierno del Edomex del trolebús se atendió a los trabajadores que fueron lesionados, la mayoría con lesiones leves. No hubo afectaciones a los servicios de transporte en Cetram Santa Marta. Seguimos en comunicación con las autoridades correspondientes".



GRUPO PENINSULAR
COMPAÑÍA CONSTRUCTORA
"Estamos dando puntual seguimiento al estado de salud de nuestros colaboradores y brindándoles la atención necesaria"

TRABAJADORES AFECTADOS

LUEGO DE varias maniobras se logró liberar a los trabajadores atrapados, entre los que se encontraban Brian César "N", de 30 años; Giovanni "N", de 27 años, y Guadalupe "N", de 34 años de edad, los dos últimos presentaban fracturas

TROLEBÚS CHALCO-SANTA MARTHA

CONTARÁ CON interconexiones con la línea 10 del trolebús elevado Eje 8 Sur, que va de Santa Martha a Constitución de 1917, así como con la línea A del Metro, que va de La Paz a Pantitlán y la línea 2 del Cablebús



Los servicios de emergencia llegaron rápido para auxiliar a los heridos y a quienes sufrieron crisis nerviosa





Elementos del Ejército Mexicano resguardan las obras tras el incidente en el Cetram Santa Martha



Momentos de terror vivieron los trabajadores tras ver caer dos torres de varillas durante la construcción del Trolebús Chalco-Santa Martha /FOTOS: LUIS A. BARRERA



CAE COLUMNA DE TROLEBUS ELEVADO
MALA OBRA

Lesiona a seis trabajadores; tres de ellos fueron llevados al hospital

ELOY LINARES

El desplome de una estructura de 60 toneladas de varillas dejó seis trabajadores de la construcción lesionados en la zona de las obras del Centro de Transferencia del Trolébus Chalco-Santa Martha, en la alcaldía Iztapalapa.

Según reportes preliminares, cerca de las 9:30 horas de este sábado, el armazón de varillas colapsó porque se venció el tensor de una columna.

Tras el derrumbe, compañeros de los obreros trataron de remover el armazón para rescatar a dos trabajadoras y cuatro empleados.

SALIERON VIVOS. Minutos después, paramédicos y personal de Protección Civil llegaron al lugar de los hechos para brindar los primeros auxilios a los lesionados y evacuar a unos 100 trabajadores. Luego de ser valorados, personal de atención prehospitalaria trasladó a Guadalupe a la clínica 53 del Instituto Mexicano del Seguro Social (IMSS).

Además, Edwin y Brayan César

fueron llevados al Hospital Magdalena de las Salinas para descartar una posible fractura.

En la construcción, socorristas brindaron asistencia a Neftalí, Becerril Alvaro Aguilar y Gabriel por lesiones que no ameritaban su hospitalización.

Mientras las autoridades realizaban un peritaje que determinará las causas del derrumbe, policías resguardaron el lugar.

De acuerdo con dependencias de la capital del país, la Secretaría de Infraestructura de Comunicaciones y Transportes (SICT) del Gobierno de México es la responsable de la obra. Por las imágenes que circularon en las redes sociales, organizaciones sindicales se manifestaron para que los trabajadores

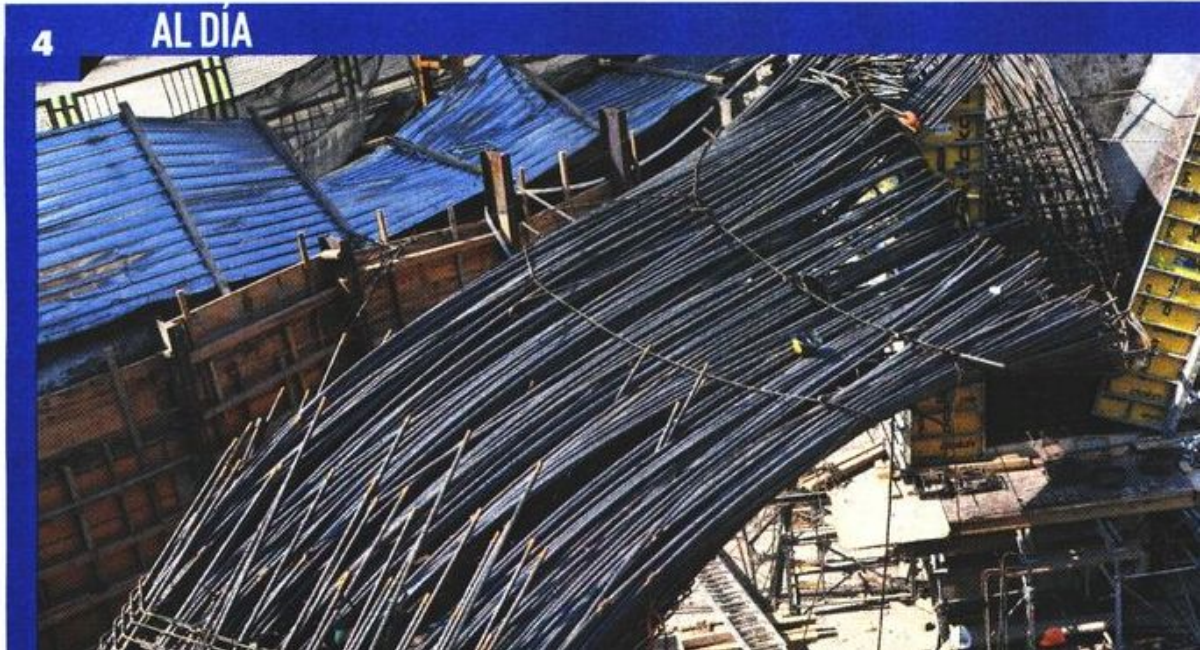
laboren en condiciones que no pongan en riesgo su vida.

“Los obreros y trabajadores que conformamos La Federación Revolucionaria de Trabajadores del Estado de México nos unimos a las

protestas para que les brinden las mejores atenciones y apoyo a los lesionados y trabajadores en general de esa obra”, expresaron integrantes de un gremio a favor de los derechos laborales de los obreros de la construcción.

DOSEN UN MES. Este incidente recuerda que, la noche del 15 de febrero pasado, un trabajador falleció y uno de sus compañeros resultó lesionado cuando cayeron de una estructura de entre 10 y 15 metros en la construcción del Tren Interurbano, en la zona de la avenida Vasco de Quiroga, en Santa Fe, que conectará a la Ciudad de México, en la alcaldía Álvaro Obregón, con la capital mexicana, en el Valle de Toluca.





Luego de ser rescatados entre las varillas, tres obreros terminaron en el hospital.

EL DATO
BENEFICIO
El trole elevado llegará a Chalco y, dicen, reducirá entre 33 y 45 minutos los trayectos de dos horas.



Deja seis lesionados colapso de columna de varillas en obras del trolebús a Chalco

JOSEFINA QUINTERO
RENÉ RAMÓN ALVARADO
CORRESPONSAL
Y ALEJANDRO ALEGRÍA

La falla en un tensor de soporte provocó el colapso de una columna formada por varillas en obras del trolebús Santa Martha-Chalco, en el Centro de Transferencia Modal del primer lugar, que dejó seis trabajadores lesionados, cuatro de los cuales fueron llevados al hospital.

Grupo Peninsular, la constructora a cargo, informó que el incidente se registró a las 9:30 horas de ayer, durante los trabajos de preparación para colar una columna, el acero se flexionó y alcanzó a otra contigua.

Cuando se dobló sólo se escuchó un fuerte estruendo que hizo correr a los trabajadores, quienes al ver que debajo de la enorme estructura varios compañeros quedaron atrapados, empezaron con el rescate.

Paramédicos de la Cruz Roja y del Escuadrón de Rescate y Urgencias Médicas atendieron a los heridos, cuatro hombres y dos mujeres, de los que cuatro fueron llevados al hospital Magdalena de las Salinas y a las clínicas 71 y 53 del Instituto Mexicano del Seguro Social.

Policías de la Secretaría de Seguridad Ciudadana y efectivos de Protección Civil acordonaron la zona mientras los bomberos ayudaban al rescate de las víctimas.

La obra se realiza en la parte limítrofe de la capital; sin embargo, está a cargo del gobierno del estado de México y de la Secretaría de Infraestructura, Comunicaciones y Transportes.

La Secretaría de Movilidad mexicana detalló que "un tensor que soportaba un armado de columna se venció y cayó sobre una estructura de varilla que se encontraba en la parte inferior, donde estaban los trabajadores". Asimismo, indicó que los trabajos en este tramo de la línea del trolebús que correrá hasta Chalco los realiza la constructora La Peninsular.

Al respecto, Grupo Peninsular señaló que "se ha levantado el protocolo de investigación correspondiente para revisar las causas que generaron este incidente".

Por la noche, la dependencia mexicana informó que tres trabajadores fueron dados de alta y uno más seguía internado en Traumatología de Magdalena de las Salinas.

Las autoridades señalaron esperarán el resultado de los peritajes para conocer qué provocó el accidente; no obstante, este domingo habrá un recorrido a cargo de la dirección responsable de la obra.

► **Autoridades investigan la causa por la que una columna se venció y afectó a otra contigua.**

Foto Pablo Ramos





¡AS TRES MÁS DE eluniversal.com.mx

Textos: **ADRIANA ESTRADA**



Muere Carlos Urzúa a los 68 años

Carlos Manuel Urzúa falleció a los 68 años en el interior de su domicilio, informó la Secretaría de Seguridad Ciudadana capitalina. Urzúa ocupó el cargo de secretario de Hacienda en la administración de AMLO hasta 2019, cuando por medio de una carta anunció su renuncia por "discrepancias en materia económica". El economista mexicano colaboró en EL UNIVERSAL como columnista. Figuras públicas y políticas lamentaron su deceso, incluyendo el presidente López Obrador. ●



web



CLONA FRECUENCIA POLICIAL... ¡EN AICM!
Un presunto clonador de radiofrecuencia policial que operaba en el AICM fue detenido el pasado viernes en un local de guarda equipaje donde recibía los equipos para escuchar las comunicaciones de la Policía Auxiliar. Staff



Tenía cargos por autos robados

Llevaba Larrauri caso en libertad

Obtuvo su defensa cambio en medidas cautelares en junio del año pasado

ANDREA AHEDO

Juan Martín Larrauri, asesinado el jueves en Periférico Sur cuando conducía un automóvil de lujo, marca BMW, llevaba en libertad el proceso penal por el delito que lo detuvieron el año pasado.

Según fuentes ministeriales, el caso por robo de vehículos sí se judicializó y Larrauri fue presentado ante un Juez de Control.

Incluso, fue vinculado a proceso, pero el 19 de junio su defensa pidió el cambio de medidas cautelares.

Es por ello que el imputado estaba libre. Hasta su asesinato, el proceso penal estaba en etapa de juicio.

Fue a finales de abril cuando policías capitalinos lo capturaron durante uno de

dos cateos simultáneos al sur de la Ciudad, por el combate al robo de vehículo.

Según la información que la misma Secretaría de Seguridad Ciudadana difundió el 28 de abril, Larrauri fue aprehendido en la Colonia Fuentes del Pedregal, Tlalpan.

“En el primer lugar se aseguró una camioneta de alta gama con reporte de robo en Estados Unidos, un automóvil deportivo también con reporte de robo y un arma de fuego corta; además, fue detenido un hombre de 58 años de edad”, informó.

Durante esos operativos fueron hallados vehículos de alta gama y también facturas falsas.

El caso fue difundido por el entonces Jefe de la Policía, Omar García Harfuch, quien tuiteó al respecto.

“Tras realizar acciones en @TlalpanAl y @ALaMagdalenaC, para disminuir el Robo de vehículo compañeros de @SSC_CDMX, detuvieron a dos hombres relacionados con el robo de vehículos de lujo, se aseguraron dos armas de fuego, documentación apócrifa y tres vehículos con reporte de robo”, escribió.

El hombre, de 58 años, fue asesinado en la Alcaldía Álvaro Obregón, a 130 metros de las instalaciones de

la Guardia Nacional.

Mientras circulaba en un BMW en los carriles laterales de Periférico Sur, rumbo a San Jerónimo, dos hombres a bordo de una motocicleta lo interceptaron y le dispararon, al menos, en tres ocasiones.

De esas balas, una se le incrustó en el cuello.





¡SÍGUENOS EN NUESTRAS REDES SOCIALES!

X @SSC_CDMX

f @PolicíaCDMX

@policia_cdmx

Secretaría de Seguridad Ciudadana

@ssc_cdmx



GOBIERNO DE LA
CIUDAD DE MÉXICO



SSC

CIUDAD INNOVADORA
Y DE DERECHOS