

POLICIACO



SÍNTESIS INFORMATIVA



COMUNICACIÓN SOCIAL

ASALTÓ EN 13 SEGUNDOS A COMENSALES DE RESTAURANTE

En solo 13 segundos un delincuente asaltó a comensales en un restaurante ubicado en las calles Alfonso Reyes y Zitácuaro, en la colonia Condesa, de la alcaldía Cuauhtémoc. El asaltante fue captado por cámaras de video vigilancia y ya es buscado por la policía.



ATACAN A HOMBRE A PUÑALADAS EN RIÑA

La madrugada de ayer, un hombre, de aproximadamente 45 años, resultó lesionado al ser atacado con una arma blanca después de una riña, en calles de la colonia Doctores, alcaldía Cuauhtémoc. Los hechos ocurrieron al exterior de una tienda de abarrotes, donde los rijosos ingenian bebidas embriagantes.



FOTO ESPECIAL



CIRCULABA A EXCESO DE VELOCIDAD

Cafre asesino

Unidad de transporte público atropella a una mujer afuera de la estación del Metrobús Poniente I34

KARLA RIVAS

Cafre al volante atropella y mata a una mujer en las inmediaciones de la Colonia Nueva Vallejo en la alcaldía Gustavo A Madero. El conductor de la unidad de transporte público huyó del sitio.

Durante las primeras horas de la madrugada cerca de las 06:00 horas, una mujer de alrededor de 40 años que se dirigía a su trabajo salió de la estación del Metrobús Poniente I34.

Cuando trató de cruzar los carriles laterales de la Calzada Vallejo en su esquina con Poniente I34 con dirección a Tlalnepantla, el conductor de un camión pasajeros que circulaba a exceso de velocidad la embistió y la arrojó contra pavimento.

El camionero no detuvo su andar para conocer el estado de salud de su víctima, por el contrario, aceleró a fondo y escapó del lugar.

La mujer quedó tirada sobre la vía vehicular y junto a ella su mochila rosa donde llevaba sus pertenencias.

Transeúntes, trabajadores de la zona y usuarios del Metrobús que fueron testigos del momento exacto en que el autobús impactó a la mujer corrieron para ayudarla.

Monitoristas de las cámaras de la ciudad movilizaron a elementos de la Secretaría de Seguridad Ciudadana SSC y paramédicos al lugar, quienes brindaron los primeros auxilios a la víctima, pero tras una pronta revisión solo pudieron confirmar que ya no contaba con signos vitales pues las heridas que sufrió fueron fatales.

El sitio quedó acordonado y resguardado por uniformados durante algunos minutos hasta el arribo de personal de la Fiscalía General de Justicia FGJ de la Ciudad de México quienes luego de concluir las diligencias hicieron el levantamiento del cadáver para trasladarlo al anfiteatro

correspondiente.

Se espera que a través de las cámaras del C5 que dieron seguimiento a la unidad de transporte se localice al responsable de arrebatarle la vida a la mujer de quien hasta el momento se desconoce su identidad.

Se espera que a través de las cámaras del C5 que dieron seguimiento a la unidad de transporte se localice al responsable





Paramédicos brindaron los primeros auxilios a la víctima, pero tras una pronta revisión solo pudieron confirmar que ya no contaba con signos vitales



Quedó tirada sobre la vía vehicular y junto a ella su mochila rosa

FOTOS: DAVID DEOLARTE



El camionero no detuvo su andar para conocer el estado de salud de su víctima



MUERE UNA MUJER ATROPELLADA EN VALLEJO

VOLVÍA A CASA

SALE TRABAJADORA DE SU CHAMBA EN UNA FÁBRICA DE CERVEZA Y LA EMBISTEN

ELTHON GARCÍA

CUADRU DE MÉXICO.- A Nely la reconocieron por la camisola de color verde y negro, con logotipos de Heineken.

La mujer, de 35 años, llevaba puesta la prenda, pues trabajaba en una planta de la Cervecería Cuauhtémoc, en la Alcaldía Azcapotzalco, y era parte de su uniforme.

Hacia las 7:00 horas de ayer, uno de sus compañeros observó a la joven ya sin vida, sobre Calzada Vallejo, a la altura de a Colonia Nueva Vallejo Segunda Sección, en la Alcaldía Gustavo A. Madero.

Estaba tendida en la esquina con Calle Poniente 134, frente a una agencia de autos y una estación de la Línea 3 del Metrobus.

Agentes del Sector Lindavista resguardaban su cuerpo y habían acordado el sitio con cinta amarilla y tres patrullas.

Aunque Nely estaba cubierta con una sábana azul, su compañero distinguió su camisola y se detuvo enseguida.

Iba pasando en mi

coche, vi el reloj y voltee por intuición, pero no pensé que fuera alguien del trabajo", comentó.

Conforme el hombre se acercó, los policías advirtieron que vestía la misma prenda, por eso le mostraron una fotografía y descubrieron algunos segundos a la mujer para que la observara de cerca.

Además le explicaron que el accidente ocurrió antes de las 6:00 horas, que el responsable fue el chofer de un camión de la Ruta 88 y que lograron detenerlo.

"(El conductor) iba circulando por Vallejo hacia La Raza y dio vuelta en U para regresar. En eso la muchacha iba cruzando y la atropelló", precisó un elemento.

En la imagen se apreciaba que las llantas le macharon las piernas y parte del abdomen, por eso los paramédicos no pudieron salvarla.

Hasta la llegada de un supervisor de la cervecería, los uniformados supieron el nombre de la víctima, quien estaba asignada al almacén y que murió cuando regresaba a su casa, pues había cubierto el turno de la noche.

Las llantas del camión le pasaron por el torso y las piernas.



Un compañero del trabajo la identificó como Nely

(El conductor) iba circulando por Vallejo hacia La Raza y dio vuelta en U para regresar. En eso la muchacha iba cruzando y la atropelló.

Policía capitalino



La mujer portaba e uniforme del trabaj

CHELA LLEVA

**EMPLEADA DE EMPRESA
CERVECERA MUERE ARROLLADA
CUANDO SALÍA DE CHAMBEAR
TRAS TERMINAR
SU TURNO. PÁG. 6**



ARROLLAN A EMPLEADA DE CERVECERA TURNO... DE M

La mujer fue embestida en la calzada Vallejo, cuando iba a su casa tras concluir su jornada nocturna, en la alcaldía Gustavo A. Madero

YARA SILVA

Al terminar su turno como almacenista de una cervecera, Nelly intentó regresar a casa, pero no llegó a su domicilio porque murió tras ser arrollada por un camión de la Ruta 88.

Ayer antes de las 5:30 de la mañana, la trabajadora salió de la velada en la empresa ubicada en la alcaldía Gustavo A. Madero.

Nelly caminó algunas calles por la

colonia Industrial para después llegar a la Calzada Vallejo, vialidad que intentó atravesar cuando Jesús Enrique dio una vuelta en U.

Ante los agentes que atendieron el caso, el chofer de la Ruta 88 declaró que no frenó porque no vio a la peatón y el cuerpo de la joven de unos 30 años fue prensado y arrastrado por el camión del transporte público.

La víctima permanecía como desconocida hasta que uno de sus com-





EL DATO

DE ROSA
Nelly portaba una mochila de color rosa con la leyenda Cloud Love y perrito de peluche



LE PASÓ CAMIÓN POR ENCIMA

Planchan a joven al llegar a su trabajo

SALVADOR TREJO
GRUPO CANTÓN

CIUDAD DE MÉXICO. - Joven mujer perdió la vida tras ser atropellada por el chofer de un camión de transporte público, en calles de la colonia Lindavista Vallejo, alcaldía Gustavo A. Madero.

Los lamentables hechos tuvieron lugar alrededor de la 7 de la mañana en la calzada Vallejo y Poniente 134, justo cuando la víctima acababa de llegar a su trabajo para comenzar su jornada laboral.

De acuerdo a versiones de testigos, el camión de transporte público de la Ruta 88, matrícula 651-705 y número económico 000036, circulaba sobre calzada Vallejo con dirección al sur y al dar vuelta en U para incorporarse al norte, el chofer no alcanzó a ver a la femenina hasta que sintió el golpe y se detuvo.

Al lugar arribó una ambulancia del ERUM, cuyos paramédicos revisaron a la mujer y la diagnosticaron sin signos vitales.

Por los hechos fue detenido Jesús Enrique Contreras Azona, de 26 años, conductor del camión, quien fue trasladado al Ministerio Público, donde se determinará su situación legal por el atropellamiento y muerte de la joven.

IDENTIDAD



La víctima fue identificada por sus compañeros de trabajo, quienes exigieron castigo para el responsable



FOTO: JULIO VARGAS

Falleció al instante





ALCALDÍA IZTAPALAPA

Muere motociclista tras caer del puente

Salió volando sobre la estructura metálica que sirve como contención y cayó de una altura aproximada de 40 metros

RAÚL HERNÁNDEZ

Un motociclista resultó muerto tras caer del puente de La Concordia, ubicado en perímetro de la alcaldía Iztapalapa, luego de que se impactara contra un automóvil que frenó repentinamente al ver una segunda unidad detenida.

De acuerdo con los primeros reportes, mientras ambas unidades involucradas se desplazaban sobre el piso elevado de la autopista México-Puebla, con dirección hacia el municipio de Chalco, el conductor de un automóvil marca Nissan tipo March, detuvo su marcha y el piloto de la motocicleta que conducía aparentemente a alta velocidad detrás de este, no pudo frenar.

El fuerte impacto provocó que el biker saliera disparado hacia un costado de la vialidad, casi a la altura de la incorporación hacia Ermita Iztapalapa. El hombre de aproximadamente 30 años de edad, salió volando sobre la estructura metálica que sirve como contención y cayó de una altura aproximada de 40 metros.

Personas que pasaban por el lugar y que vieron volar al masculino, se acercaron de inmediato a donde este quedó tendido, e intentaron auxiliarlo, pero este no respondía a los llamados. De inmediato solicitaron la presencia de una ambulancia.

Tras el hecho ocurrido aproximadamente a las 20:00 horas de este jueves, elementos de la Secretaría de Seguridad Ciudadana de la Cdmx, se presentaron en el sitio del accidente y procedieron a acordonar la zona, evitando que los curiosos se acercaran a tomar fotografías del hecho, y procedieron a solicitar la intervención de los servicios de emergencia.

Los paramédicos encargados de atender el reporte, únicamente pudieron certificar la defunción del masculino, pues a pesar de que este llevaba un casco en color negro colocado de manera correcta, el golpe que recibió de lleno al chocar la cabeza contra el pavimento, le ocasionó lesiones mortales.

De acuerdo con versión de testigos, un vehículo tipo Avenger que se encontraba detenido y sin tripulantes, fue la causa de que el auto compacto haya frenado de golpe y de que el motociclista se encontrara con la muerte. Hasta el momento se desconoce el paradero de sus propietarios.

El fuerte impacto provocó que el biker saliera disparado hacia un costado de la vialidad, casi a la altura de la incorporación hacia Ermita Iztapalapa





El conductor de un
automóvil, detuvo su
marcha y el motociclista
conducía aparentemente
a alta velocidad detrás
de éste y no pudo frenar
/CORTESÍA



seguridad

'MI BEBÉ, MI BEBÉ'

VUELA JINETE DE POTRO DE ACERO DESDE LO ALTO DEL PUENTE VEHICULAR

ANDREA AHEDO

CUADRO DE MÉXICO.- Lo último que hizo Dylan antes de fallecer fue apretar los puños.

Cayó al menos 20 metros desde lo alto del Puente de la Concordia hasta pegar con su espalda en la banqueta de la Calzada Ignacio Zaragoza.

"Yo me acerqué, lo vi respirar un poco todavía y después se murió", dijo una mujer que vive justo enfrente de la estructura de concreto, ubicada en Iztapalapa.

Dylan tenía 20 años y manejaba una motocicleta tipo chopper sobre el Distribuidor con dirección hacia la México- Puebla.

Las primeras versiones señalan que hacia las 20:00 horas un automóvil blanco se descompuso y se quedó estacionado en el puente.

Al verlo, un conductor a bordo de un March azul bajó su velocidad.

Dylan, quien iba detrás, no alcanzó a maniobrar y chocó contra él. El golpe fue tan fuerte que el joven salió proyectado hacia el vacío, mientras que su moto se quedó sobre el puente.

"(El motociclista) chocó contra el asfalto. Yo lo vi apretar sus puños muy fuerte. Se quedó así", continuó la señora que atestiguó el fallecimiento.

Durante una hora el cuerpo permaneció tapado con una sábana y la vecina que vio su caída le prendió una veladora.

Minutos después, llegaron familiares de Dylan.

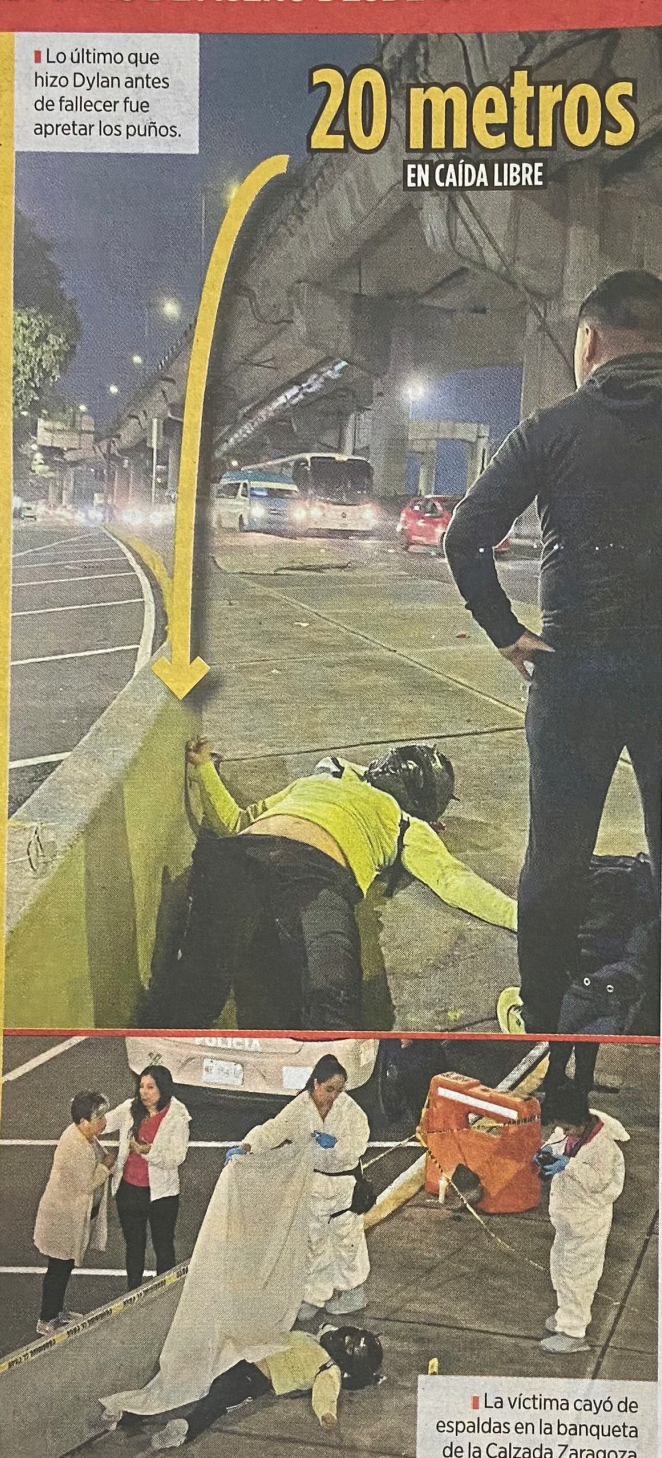
"Mi bebé, mi bebé", decía una mujer mayor, quien pasó el cordón policial, le dio un beso en el casco y que le decía "hijo mío".

Antes de que se llevaran el cuerpo de Dylan, la mujer le sobó el puño derecho y se lo desenredó, sobándole la palma y los dedos.

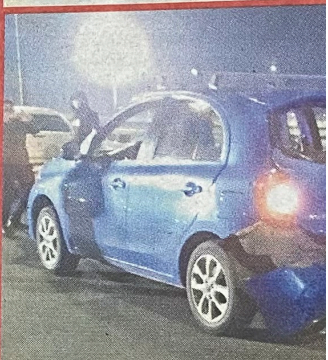
Ya con el cuerpo a bordo de la ambulancia forense, una segunda señora, de unos 40 años, se subió y le dijo "mi niño".

Lo último que hizo Dylan antes de fallecer fue apretar los puños.

20 metros EN CAÍDA LIBRE



Una mujer mayor, familiar suya, le sobó el puño derecho y se lo desenredó.



ABROCHA A UN DÚO

ANDREA AHEDO

CUADRO DE MÉXICO.- Policías capitalinos aprehendieron a dos hombres por portación de arma de fuego, en calle de Tepito de la Alcaldía Cuauhtémoc.

Además, durante una revisión se les halló diez envoltorios con hierba.

Esto, durante un patrullaje en Jesús Carranza y el Eje 1 Norte.

"Al encontrarse frente a un posible delito flagrante los policías se acercaron a los sujetos, quienes a

Al encontrarse frente a los policías se acercaron a la presencia policial inter

Policía capitalina

La víctima cayó de espaldas en la banqueta de la Calzada Zaragoza.

Alberto Neri

BIKER EN
DISTRIBUIDOR
DE LA
CONCORDIA

VOLO SIN ALAS

Motorista cae desde lo alto de un puente tras chocar con un auto, en Iztapalapa

ELOY LINARES

Luego de impactarse contra un vehículo compacto, un biker murió al caer más de 10 metros del puente "La Concordia", en la alcaldía Iztapalapa.

Alrededor de 20:00 horas, un sujeto que viajaba en una motocicleta Harley Davidson salió proyectado al vacío cuando transitaba por la calzada Ignacio Zaragoza.

El accidente llamó la atención de varios automovilistas, quienes se detuvieron para observar el cadáver desde las alturas.

Algunos especulaban que el motociclista conducía a exceso de velocidad, pero otros que el conductor del vehículo compacto, con placas L1N657A, frenó de improviso y el biker fue a dar al precipicio.

Además, los curiosos compartieron en sus redes sociales las placas 5R6PJ de la motocicleta para que los familiares acudieran a identificar al accidentado.

En los videos, se observa a un joven que vestía una playera amarilla y un pantalón negro, con una mochila en el hombro derecho, tendido con los brazos extendidos sobre el camellón.

Tras valorar al motorista, los paramédicos determinaron que el sujeto había perdido la vida.

EL DATO

EL PERCANCE ocasionó una congestión vial de más de un kilómetro en la calzada. Mediante cámaras, las autoridades investigan los hechos.



El biker salió proyectado al vacío.

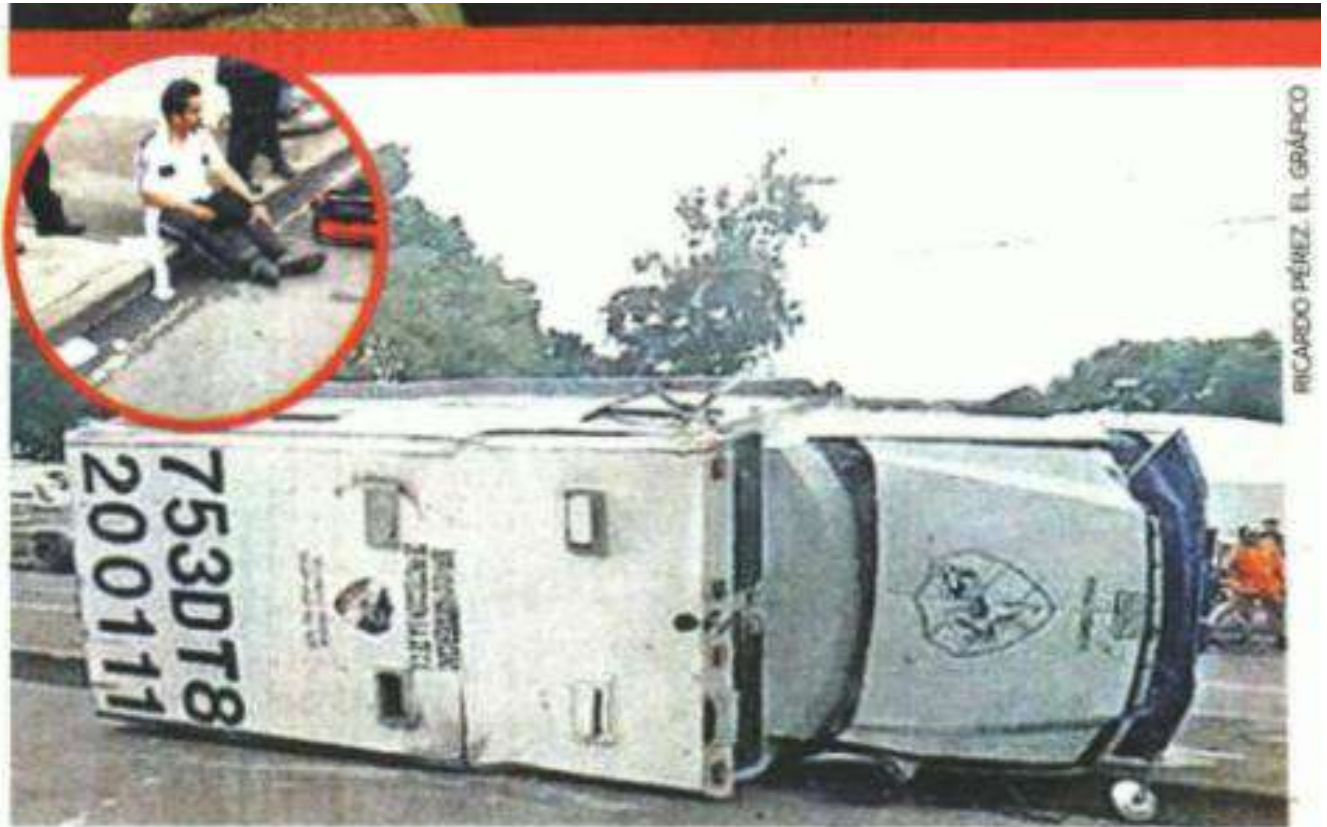


Los del auto fueron llevados al MP.

VUELCA CAMIONETA DE VALORES; HAY UN HERIDO

Un custodio resultó lesionado al volcar la camioneta de traslado de valores en la que viajaba, luego de que fue impactada por un taxi en la colonia Pasteros. El percance se registró a las 12:30 horas de este jueves en la esquina de la Radial Aquiles Serdán y Tezozómoc, en la alcaldía Azcapotzalco.

En el lugar, la unidad con placas 753-D-T8 quedó volcada sobre su costado derecho, tras dar varias volteretas. Al sitio acudieron varias patrullas de la policía preventiva y de paramédicos de una ambulancia, para atender al custodio lesionado y llevarlo a un hospital. ● Isidro Corro



ABARATADO

CDMX. El chofer de una camioneta de valores resultó con golpes tras el choque contra un taxi, en calles de la alcaldía Azcapotzalco,



VUELCA CAMIONETA DE VALORES CON LOS MILLONES

Al menos seis personas resultaron lesionadas, tres custodios y tres tripulantes de un taxi, al registrarse un choque entre la unidad de alquiler y una camioneta de valores de la empresa Panamericana, en avenida Aquiles Serdán y Tezozomoc, alcaldía Azcapotzalco, lo que provocó que el camión de valores terminara volcado.



ES EL SEGUNDO EN OCHO DÍAS

TIRADERO

DE CUERPOS

Una bolsa con restos humanos fue dejada en calles de la colonia Chichicáspatl, en la Magdalena Contreras

SERGIO TREJO

Una bolsa con un muerto en su interior aterrizó a los vecinos de la colonia Chichicáspatl, ubicada en los límites de las alcaldías Magdalena Contreras y Tlalpan.

De acuerdo con reportes de las autoridades capitalinas, alrededor de las 11:00 horas del miércoles, recibieron una llamada de emergencia en el que se les solicitó dirigirse a la calle Río Eslava y calle Cascada, donde fueron abandonados los restos humanos.

Al llegar al lugar, se entrevistaron con un vecino, quien aseguró que al salir de su domicilio, para ir de compras a la tienda, se percató

EL DATO

OTRO MÁS fue localizado, el pasado 18 de julio, en la colonia Potrerillo, Magdalena Contreras.



de la presencia de la bolsa de basura color negro; sin embargo, en un principio no le dio importancia ya que es común que las personas dejen sus desperdicios en la calle, en espera de que los recoja el camión recolector de la demarcación.

Pero minutos después, descubrió que dentro del plástico se podía observar el cadáver de un hombre con piernas y brazos maniatados.

Una vecina que se acercó a los oficiales ofreció ver las cámaras de seguridad de su domicilio, donde se pudo observar a una camioneta circular por el lugar momentos antes de que apareciera el embolsado. La policía investiga si están relacionados con este hecho.



¡SÍGUENOS EN NUESTRAS REDES SOCIALES!

 **@SSC_CDMX**

 **@PolicíaCDMX**

 **@policia_cdmx**

 **Secretaría de Seguridad Ciudadana**

 **@ssc_cdmx**



GOBIERNO DE LA
CIUDAD DE MÉXICO



SSC

CIUDAD **INNOVADORA**
Y DE **DERECHOS**